

Af Ane Moltke

FIRE ENSIDIGE FREMSTILLINGER AF RETSPSYKIATRIEN OG DEN RETSPSYKIATRISKE PATIENT

De seneste års stigning i antallet af mennesker, der har en dom til psykiatrisk behandling, har vakt opmærksomhed i offentligheden og i politiske udspil. Forekomst, motiver og hændelser fremstilles dog ensidigt med fokus på fare og risiko. Dette er tilfældet, når TV2 kalder en udsendelsesrække om retspsykiatrien, *'De sindssygt farlige'* (Elming, Thyri & Busted 2019), og når det i Fagbladet FOA står at læse, at: *'Noget tyder på, at problemet med voldelige psykisk syge er i eksplosiv stigning'* (Ejbye-Ernst 2016a).

Det er karakteristisk for mediernes fremstilling, at stemmerne fra de mennesker, der får en dom, ofte er fraværende¹⁾. Med denne artikel ønsker jeg at skabe mulighed for at forstå *'de sindssygt farlige'* på nye måder, ved at mane myter til jorden, nuancere problemstillingen og åbne nye perspektiver. I artiklen inddrages behandlingsdømte menneskers egne opfattelser af deres situation, hvilket bidrager til at forstå den kompleksitet, der er forbundet med retspsykiatrien. Årsagerne til kriminaliteten og spørgsmål om, hvorledes social støtte og behandling bedst varetages, er komplekse og stiller krav om at blive belyst nuanceret.

Jeg tager fat i fire karakteristiske og ensidige fremstillinger af udviklingen i retspsykiatrien og af de mennesker, der har en dom til psykiatrisk behandling²⁾, den såkaldt retspsykiatriske patient. Efter en kort introduktion til fire ensidige fremstillinger af den retspsykiatriske patient går jeg via to case-eksempler om henholdsvis Erik og Bent i dybden med, hvem disse patienter er. Case-eksemplerne viser, hvordan problemstillinger omkring retspsykiatrien er alt andet end entydige og konstruktivt nuanceres, når menneskelige erfaringer bringes i spil. Erik og Bent har ikke patent på *'sandheden'* om retspsykiatrien. Men de repræsenterer vigtige stemmer, der bidrager til at forstå karakteristiske sammenvævede forhold, og i kraft heraf til at finde nye veje frem.



Maleri af Nikolaj Brie Petersen, der er kunstner og tidligere retspsykiatrisk patient.

Titlen er SERENASE – fra en serie på 12 malerier, der alle bærer navne på forskellige former for medicin.

Maleriet ejes af medicinalfirmaet Janssen Pharmaceutica.

FIRE ENSIDIGE FREMSTILLINGER AF RETSPSYKIATRIEN

I artiklen vil jeg én for én problematisere fire ensidige fremstillinger, der præger debatten om retspsykiatrien, nemlig

- at der har været en *voldsom* eller endog *eksplosiv stigning* i antallet af retspsykiatriske patienter. Denne fremstilling kommer til udtryk i en artikel i Altinget med overskriften, '*Eksplisiv stigning i antallet af retspsykiatriske patienter presser almenpsykiatrien*' (Løn-toft 2018). Det er uomtvisteligt, at der har været en stigning i antallet af personer med en dom til psykiatrisk behandling, men når der anvendes ord som eksplosiv skabes grobund for en unuanceret forståelse af de mennesker, der har en dom til behandling. Dertil kommer, at det ikke er muligt at vide hvad tallene reelt dækker over. Der kan ikke sættes lighedstegn mellem antallet af mennesker med en dom og antallet af kriminelle handlinger.
- at der har været en *stigning* i forekomsten af vold, trusler og drab på offentligt ansatte. På TV Midtvest's hjemmeside står at læse: '*Vold og trusler er hverdagskost i psykiatrien. En undersøgelse viser en stigning i vold og trusler mod de ansatte i psykiatrien*' (Eyde 2014). Jeg problematiserer denne udlægning, da antallet af domme er steget, uden det dog kan konkluderes, at antallet af handlinger er steget tilsvarende.
- at retspsykiatriske patienter er *farlige*. Følgende overskrift er fra Ekstra Bladet, '*Bosteder under voldsomt pres: Psykisk syge kriminelle spreder vold og frygt*' (Jørgensen 2016). I artiklen nuancerer jeg spørgsmålet om disse menneskers farlighed.
- at retspsykiatriske patienter optager kapacitet i psykiatrien *på bekostning af andre*. Denne fremstilling kommer til udtryk når Fagbladet FOA skriver: '*Trods retspsykiatrien har fået flere sengepladser, så breder den sig gradvist ind over almenpsykiatrien. Taberne for tendensen er de ansatte og patienterne*' (Ejby-Ernst 2017). Når støtten til retspsykiatriske patienter omtales som noget, der påfører andre tab, giver det indtryk af, at disse menneskers behov ikke har samme legitimitet som andre psykiatriske patienters behov.

HVEM ER DEN RETSPSYKIATRISKE PATIENT

Først til spørgsmålet om hvem der får en dom til psykiatrisk behandling. Det er af gode grunde problematisk at tale om en typisk retspsykiatrisk patient, da også denne gruppe af mennesker er indbyrdes forskellige, hvad angår livsforløb, præferencer, udfordringer og håb for deres liv (Stølan, Raben, Sørensen, Brandt-Christensen & Møllerhøj 2016). Anskuet fra et statistisk perspektiv er der dog væsentlige fællestræk, der viser at mennesker med en dom til psykiatrisk behandling er socialt udsatte og har haft et vanskeligere livsforløb og færre livsmuligheder end størstedelen af den øvrige befolkning.

Over halvdelen af de behandlingsdømte har tidligere været dømt for kriminalitet (Ahle 2019, Indenrigs- og Sundhedsministeriet 2006), langt hovedparten - 90 procent - modtager offentlig forsørgelse (Indenrigs- og Sundhedsministeriet 2006), omkring en femtedel har ikke egen bolig (Ahle 2019), og mange har et stort forbrug af alkohol og stoffer (Ahle 2019, Midt 2018, Danske Regioner 2011). De behandlingsdømte, der har flest domme bag sig, er særlig socialt belastede. Næsten fem ud af ti af disse har været anbragt uden for hjemmet, før de fyldte 18 år (Stølan, Raben, Sørensen, Brandt-Christensen & Møllerhøj 2016).

EN KVALITATIV INTERVIEW- UNDERSØGELSE

For at skabe et billede af de mennesker, der indgår i statistikkerne, vil jeg gennem to case-eksempler komme ind på behandlingsdømtes egen forståelse af deres forløb. De to cases stammer fra en kvalitativ interviewundersøgelse, der indgår i forskningsprojektet, *Retspsykiatriske*

DOM TIL PSYKIATRISK SÆRFORANSTALTNING

En særforanstaltning træder i stedet for straf for kriminalitet, der begås af personer, der på gerningstidspunktet er utilregnelige på grund af sindssygdom eller tilstande, der må lige-stilles hermed.

Lovens formål med særforanstaltninger er gennem behandling at forebygge, at den dømte på grund af sin psykiske lidelse begår ny kriminalitet.

Der findes tre former for psykiatriske særforanstaltningsdomme¹⁾:

1. Dom til ambulant behandling.
2. Dom til behandling på psykiatrisk afdeling, såkaldt B-dom.
3. Dom til anbringelse på psykiatrisk afdeling, såkaldt A-dom.

Næsten 90 procent af alle patienter med en særforanstaltningsdom behandles ambulant²⁾.

En psykiatrisk særforanstaltningsdom kan enten være

- Tidsbegrænset, eller
- Tidsubegrænset, hvilket oftest er tilfældet ved alvorlig personfarlig kriminalitet.³⁾

I denne artikel omtales domme til psykiatrisk særforanstaltning som domme til psykiatrisk behandling.

Reference: Sundheds- og Ældreministeriet (ekspertgruppe) (2016), Kortlægning af retspsykiatrien.

1. Særforanstaltningsdomme hører under straffelovens §§ 16, 68 og 69.
2. I 2015 var 12 procent af de retspsykiatriske patienter indlagte, mens 88 procent af de retspsykiatriske patienter fulgte ambulant behandling (Sundheds- og Ældreministeriet 2016).
3. I 2017 var 40 procent af de afsagte særforanstaltningsdomme tidsubegrænsede. Justitsministeriets forskningskontor (2018). Nye foranstaltningsdomme i 2017.

*patienters komplekse forløb*³⁾. Projektet har til formål at skabe viden om den periode, der forløber fra sigtelsestidspunktet til en given doms ophør, med fokus på samspil mellem psykiatriske, juridiske og sociale instanser, samt på hvorledes forløbet med en dom til psykiatrisk behandling erfares af de mennesker, der lever med dommen. Der er foretaget ti kvalitative interviews (Tanggaard & Brinkmann 2015) af mennesker med dom til behandling i perioden fra januar til maj 2019. Interviewene er tilrettelagt med åbne spørgsmål og en fleksibel struktur for at skabe plads til informanternes egen version af deres historie, og om at tilpasse interviewenes

forløb til den enkelte person og de rammer, hvor interviewene fandt sted (Jacobsen, Jørgensen & Svendsen-Tune 2005). Informantgruppen er sammensat med henblik på at skabe størst mulig variation, hvad angår doms- og kriminalitetsformer, sociale forhold, og køn og alder. De citater, der indgår i case-eksemplerne, er hentet fra interviewtransskriptioner. De to cases skal her forstås som anonymiserede personlige beretninger⁴). Allerede på nuværende tidspunkt ses dog et markant fællestræk i materialet, nemlig at de interviewede personer alle giver udtryk for indignation over ikke at være blevet hørt. Hverken hvad angår baggrunden for den kriminelle hændelse eller hvilken støtte, de mente at have behov for. Tværtimod giver materialet et gennemgående indtryk af en oplevelse af et dybt uretfærdigt forløb med mange afvisninger, når informanterne op søgte hjælp og støtte.

BEHOV FOR STABILITET OG RO

Erik har en tidsbegrænset anbringelsesdom og er på tidspunktet for interviewet indlagt på en lukket retspsykiatrisk afdeling, som han i følge dommen må forlade tre timer om ugen. Erik fortæller, at baggrunden for dommen var massive sociale, relationelle og mentale problemer. Han var gennem en periode flyttet rundt mellem flere bosteder, der havde vanskeligt ved at tackle episoder, hvor Erik i afmagt gjorde skade på sig selv.

Samtidig oplevede han svigt i forholdet til sin kæreste, der på grund af sine egne mentale udfordringer vanskeligt kunne imødekomme Eriks ønske om tryghed og ro. Erik oplevede et emotionelt pres, der kulminerede ved udsigten til, at han skulle udskrives fra den psykiatriske afdeling, han akut var blevet indlagt på, til en socialpsykiatrisk bolig. Han frygtede, at han ikke ville kunne få tilstrækkelig støtte til at passe på sig selv. Erik forsøgte at afværge udskrivelsen ved at sætte ild til gardinerne på sin stue for derefter at hoppe ud af vinduet. Han fortæller, at han derefter løb ned til en jernbanebro med tanke på at springe ned på togskinneerne. Med Eriks ord:

Det var sådan set hele den bagvedliggende årsag til, at jeg satte ild på der, fordi jeg tænkte: 'Nu må de da høre mig, nu må de sgu da hjælpe mig.'

FORSKELSBEHANDLING OG MENSKERETTIGHEDER

Institut for Menneskerettigheder har tilbage i 2006 i samarbejde med Rådet for Socialt Udsatte konkluderet, at regler og praksis omkring særforanstaltninger var udtryk for forskelsbehandling af mennesker med psykiske lidelser og i strid med det menneskeretlige diskriminationsforbud⁴).

Institut for Menneskerettigheder har netop offentliggjort en undersøgelse, der viser at forskelsbehandlingen af mennesker, der får en dom til behandling, er vokset siden 2006⁵). Forskelsbehandlingen opstår, når den idømte foranstaltning er mere indgribende, end det ville have været tilfældet, hvis den behandlingsdømte er dømt til straf efter det ordinære straffesystem. Dette har vist sig at være tilfældet i en række sager, særligt i de sager, hvor der er tale om mindre alvorlig kriminalitet.

4. Institut for Menneskerettigheder (2006) Brug af særforanstaltninger over for psykisk syge kriminelle i et menneskeretligt perspektiv. Udredning nr. 4 /2006. Institut for Menneskerettigheder.

5. Steffensen, T. Gaardsted Frandsen, M. & Nielsen, N. (2019) Retspsykiatri i et menneskeretligt perspektiv. Institut for Menneskerettigheder. Danmarks Nationale Menneskerettighedsinstitution

Da jeg møder Erik, har han haft dommen i syv år. I et tilbageblik finder han, at indlæggelsen har hjulpet ham til stabilitet og ro. Der er udsigt til, at dommen snart skal ophæves, og han føler sig fortrøstningsfuld hvad angår, at han i samarbejde med socialforvaltningen, bostedet og psykiatrien kan tilrettelægge udskrivelsen på en god måde.

Eriks historie illustrerer de sammenvævede problemstillinger, der knytter sig til de hændelser, der førte til en dom til psykiatrisk behandling, og at en relevant støtte må adressere denne kompleksitet. Noget tilsvarende gør sig gældende for Bent.

IND OG UD AF INSTITUTIONER

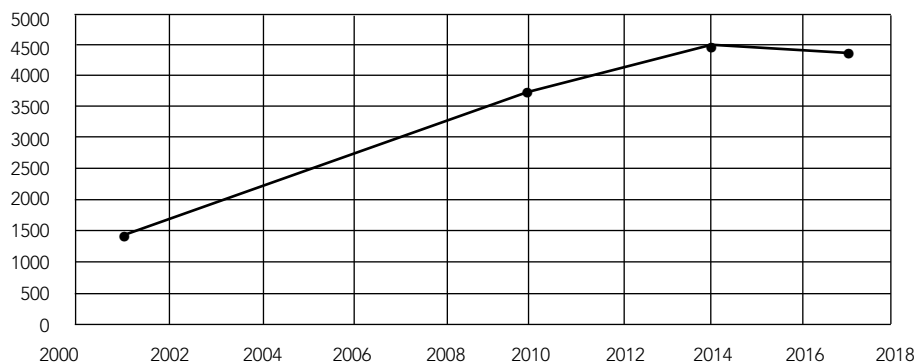
Bent har fået tre psykiatriske domme gennem de seneste 15 år. Han har på det tidspunkt, interviewet finder sted, stadig en dom til behandling, der foregår ambulantly via et distriktspsykiatrisk center. Baggrunden for dommen er røveri og vold, herunder gentagne fysiske konfrontationer med personalet på psykiatriske afdelinger. Bent er vokset op hos sin far, der ifølge Bent gennem hele hans liv har haft et stofmisbrug, og han har som barn været på aflastningshjem i flere omgange. Gennem årene har han selv haft et stort brug af alkohol, hash og forskellige stoffer. For tiden ryger han hash og er tilfreds med, at han kan lade være med at drikke og tage stoffer. Bent er en person, der af natur ikke kan lade være med at forholde sig til samfundsproblemer, herunder forholdene i psykiatrien, og han har gennem årene været aktiv i en brugerorganisation. Lige nu føler han sig dog bombet tilbage til start, efter at han i lang tid har boet i sin egen lejlighed, der ellers var lige hvad han drømte om. Nu bor han igen på et

STIGNING I ANTALLET AF MENNESKER MED EN DOM TIL PSYKIATRISK BEHANDLING

Fra 2001 til 2014 har stigningen i antallet af mennesker med dom til psykiatrisk behandling været på over 200 procent (Sundhedsstyrelsen 2018). I 2017 havde 4.250 personer en dom til behandling. De seneste år har udviklingen dog haft en faldende tendens⁶. Se figur 1.

6. En tilsvarende udvikling fremgår af Publikation fra Nye foranstaltninger 2017, Justitsministeriets Forskningskontor 2018. Heraf fremgår det, at der efter 2014 har været et fald i antallet af domme, som derefter stort set har et uændret niveau fra 2016 til 2017.

UDVIKLINGEN I ANTALLET AF RETSPSYKIATRISKE PATIENTER FRA 2001-2017



Grafen bygger på data hentet fra henholdsvis Sundhedsstyrelsen 2018 og Sundheds- og Ældreministeriet 2018⁷.

7. Opgørelsen af stigningen i antallet af retspsykiatriske patienter i perioden 2001-2014 stammer fra publikationen, Styrket indsats for mennesker med psykiske lidelser (Sundhedsstyrelsen 2018), der bygger på Kortlægning af retspsykiatrien (Sundheds- og Ældreministeriet fra 2016), der trækker på data fra Landspatientregisteret pr. 10. marts 2015. Opgørelsen af stigningen i antallet af retspsykiatriske patienter i perioden 2010-2017 er hentet fra, Vi løfter i fællesskab - En samlet handlingsplan for psykiatrien frem mod 2025 (Sundheds- og Ældreministeriet 2018). Der er ikke angivet nogen kilder bag tallene i denne publikation.

bosted, og det er ikke ualmindeligt, at beboerne kommer op og toppes og slås indbyrdes.

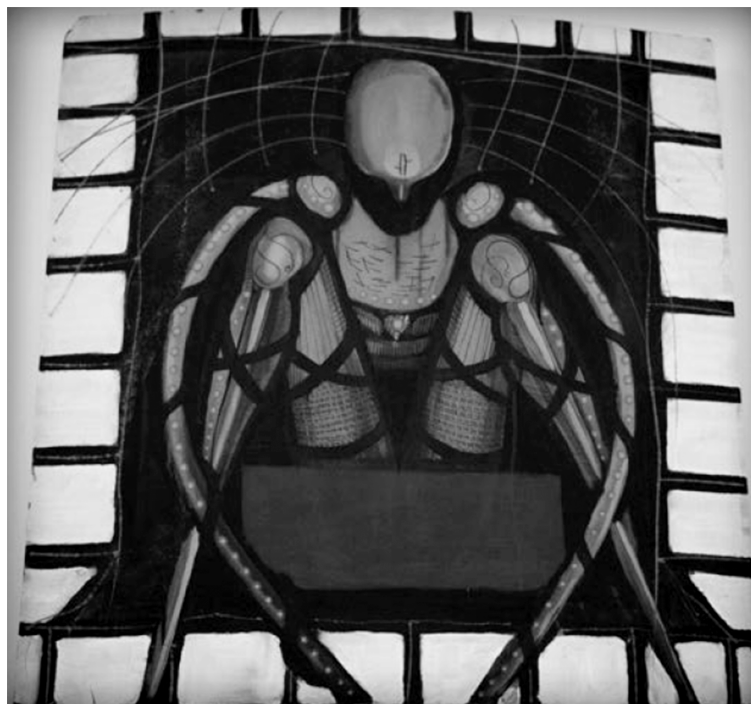
Bent fortæller, at han gennem årene har råbt op for at få psykiatrisk, social og psykologisk hjælp, og at han gang på gang har følt sig afvist. Det er derfor han har fået domme til psykiatrisk behandling.

Jeg havde været ti gange inde med politiet på psykiatrisk afdeling, hvor de bare sagde, jeg kunne gå igen. Jeg har også ligget og sovet en syv-otte gange i detentionen, fordi der har været et totalt omsorgssvigt fra det der hospital. Det gjorde mig farlig, og man lukker sgu da ikke farlige personer ud i samfundet?

Da Bent og jeg mødes, føler han sig voldsomt presset. På det personlige plan stresser det ham, at hans far er alvorligt syg. Desuden finder han, at samarbejdet med psykiatrien fungerer dårligt. Indimellem føler han sig fristet til at tage ind til banegården og købe nogle piller. Indtil videre har han kunnet overbevise sig selv om, at det er en dårlig ide.

Bents historie giver som Eriks indsigt i mangeårige forløb, der involverer en række offentlige instanser: Åbne, lukkede og ambulante tilbud i psykiatrien, botilbud, socialforvaltning, beskæftigelsestilbud, og politi og retsvæsen. Fæles for Bent og Erik er, at de selv betragtede de handlinger, der udløste dommen, som deres 'råb om hjælp', og at de begge giver udtryk for, at deres råb ikke blev hørt. Erik oplever dog, at han med årene har haft glæde af den indlæggelse, dommen har givet ham adgang til. Bent derimod føler sig stadig overladt til sig selv. Vores undersøgelse viser, at det paradoksalt nok ikke er usædvanligt at behandlingsdømte har kontakt til mange offentlige myndigheder, der har til opgave at yde hjælp og støtte, men at denne støtte rammer skævt i forhold til deres egen oplevelse af deres behov. En stærk tendens i undersøgelsen er, at behandlingsdømte har talrige erfaringer med *ikke* at blive inddraget og taget alvorligt, når det gælder indholdet i de indsatser, der sættes i værk i forbindelse med afvikling af dommen (Moltke & Lehn-Christiansen, under udgivelse).

Med Bent og Eriks levede erfaringer i baghovedet vender jeg tilbage til de fire entydige fremstillinger af retspsykiatrien.



Maleri af Nikolaj Brie Petersen.

Første ensidige fremstilling: EKSPLOSIV STIGNING I ANTALLET AF RETSPSYKIATRISKE PATIENTER

Den første entydige fremstilling angår stigningen i antallet af retspsykiatriske patienter. Det kan ikke anfægtes, at der over de seneste tiår har været en stigning i antallet af mennesker, der har fået en dom til psykiatrisk behandling (Tekstboks 3). Jeg vil derimod anfægte fortolkningen af disse tal. Det er således tankevækkende, at det i den offentlige omtale ikke fremgår, at antallet af retspsykiatriske patienter siden 2014 har været stagnerende (Figur 1).

I massemedier og politiske dokumenter omtales stigningen i antallet af behandlingsdømte ofte med betegnelser som 'voldsom', sådan som det eksempelvis gøres på Lægeforeningens hjemmeside (<https://www.laeger.dk/nyhed/laeger-flere-retspsykiatriske-patienter-presse-psykiatrien>) eller endog som 'eksplosiv', hvilket kan læses i en overskrift i Altinget, 'Eksplosiv stigning i antallet af retspsykiatriske patienter presser almenpsykiatrien' (Løntoft 2018). Ord som voldsom og eksplosiv er udtryk for en særlig fortolkning, der giver emotionelle associationer til noget faretruende, ødelæggende og ukontrollerbart.

Årsagerne til stigningen i antallet af retspsykiatriske patienter er omdiskuterede, og det har ikke været muligt at finde entydige forklaringer herpå. Tværtimod er flere mulige forklaringer i spil så som, at det samlede antal af mennesker med en psykiatrisk diagnose er stigende, at antallet af mennesker med en psykiatrisk diagnose og et samtidigt misbrug er vokset, samt at behandlingspsykiatrien har en utilstrækkelig kapacitet (Sundheds- og Ældreministeriet 2016). En ekspertgruppe nedsat af den daværende regering med det formål at kulegrave retspsykiatrien konkluderede i 2016, '... at der ikke er enkelte, klare årsager til stigningen i antallet af foranstaltningsdomme. Der er derimod tale om flere forskellige faktorer, som hver især kan medvirke til at forklare stigningen' (Ibid. s. 6).

Hensigten her er ikke at gennemgå mulige årsager til stigningen i antallet af mennesker med dom til psykiatrisk behandling men at diskutere, hvorledes denne udvikling fremstilles og forstås i offentligheden. Her er det værd at bemærke, at det oftest overses, at der *ikke* er en direkte sammenhæng mellem en stigning i antallet af mennesker, der får en dom til behandling, og antallet af faktiske kriminelle hændelser. Der er flere forhold, der peger på, at stigningen i antallet af mennesker med en dom til behandling hænger sammen med en række andre forhold, herunder:

- Flere domme har en længere varighed end tidligere. I perioden 2003-2013 har der været en stigning i dommenes længde på 16 procent (Steffensen, Gaardsted Frandsen & Nielsen 2019). Dette forhold kan øge det samlede antal dømte.
- Retsvæsnet har haft en øget opmærksomhed på lovovertræderes mentale tilstand. Domstolene har indhentet næsten dobbelt så mange mentalerklæringer i 2009 sammenlignet med 2002 (Danske Regioner 2011). Dette forhold har som konsekvens, at psykisk sygdom i højere grad end tidligere kan blive vurderet som årsag til en given kriminel handling, og derfor til idømmelse af dom til psykiatrisk behandling. Det kan føre til en øget forekomst af domme til psykiatrisk behandling (Sundheds- og Ældreministeriet 2016).

- Der er en stigende anmeldelsestilbøjelighed for vold og trusler både i almenbefolkningen (Balvig & Kyvsgaard 2009) og inden for det psykiatriske område (Brandt-Christensen, Balling & Nitschke 2018, Jørgensen 2014).

Den i Danmark sette stigning i antallet af personer, der idømmes en dom til psykiatrisk behandling, ses ikke tilsvarende i Norge og Sverige (Ahle 2019). Lovgivningen i Danmark, Norge og Sverige er forskellig, men nationale forskelle i antallet af personer med en dom til psykiatrisk behandling giver grundlag for at overveje baggrunden for udviklingen i Danmark. Er der (alene) tale om, at der i Danmark er flere psykisk syge, der begår kriminalitet, eller er der også forskel på, hvorledes landene anskuer og sanktionerer sammenhænge mellem kriminalitet og psykisk sygdom.

Når der i offentligheden anvendes en følelsesladet retorik, og når det forbliver ufortalt, at stigningen i antallet af mennesker med en dom til psykiatrisk behandling ikke nødvendigvis er ensbetydende med en stigning i antallet af kriminelle hændelser, er det udtryk for en unuanceret fremstilling. Væsentlige forbedringer udelades, og problemstillingen dramatiseres, hvilket kan have en negativ afsmittende betydning for synet på de mennesker, der har en dom til psykiatrisk behandling.

Den entydige fremstilling lægger op til at skabe associationer til farlighed og fremmaner et billede af disse mennesker som levende repræsentanter for en ukontrollabel og utryghedsskabende udvikling. Med andre ord skubber den anvendte retorik i retning af en forstærket stigmatisering af en gruppe af mennesker, der i forvejen er samfundsmæssigt udsat (Møllerhøj & Stølan 2018, Rådet for Socialt Udsatte 2018).

Anden ensidige fremstilling: MERE VOLD OG FLERE DRAB PÅ OFFENTLIGT ANSATTE

Den anden entydige fremstilling er, at der er en stigning i vold, trusler og drab på offentligt ansatte. Det er statistisk påviseligt, at der er sket en stigning i antallet af domme til psykiatrisk behandling, der omhandler vold og trusler mod offentligt ansatte. Disse domme udgør en forholdsvis stor andel af tilvæksten i domme til psykiatrisk behandling i det hele taget. I perioden fra 1990-2012 udgjorde disse forhold 65 procent af tilvæksten af psykiatriske domme (Jørgensen 2014)⁵⁾.

Omtalen af denne stigning har dog en særlig og misvisende vinkling. Et eksempel herpå er en overskrift fra TV Midtvest, der skriver: *'Vold og trusler er hverdagskost i psykiatrien. En undersøgelse viser en stigning i vold og trusler mod de ansatte i psykiatrien'* (Eyde 2014). Et andet eksempel er Fagbladet FOA's omtale af vold på offentlige arbejdspladser med udgangspunkt i en alvorlig drabssag fra socialpsykiatrien som: *'... er der næsten sket en fordobling i antallet af voldsforbrydelser fra 2005 til 2013'* (Ejbye-Ernst 2016b)

Som det er tilfældet, hvad angår omtalen af stigningen i antallet af mennesker med en dom til psykiatrisk behandling, er problemet med ovenstående vinkling, at det forbliver ufortalt, at antallet af domme ikke nødvendigvis er det samme som antallet af faktiske hændelser. Det kan nemlig ikke afgøres om og i hvor høj grad, der er sket en stigning i anmeldelsestilbøjeligheden eller en stigning i antallet af hændelser (Møllerhøj, Raben, Sørensen, Brandt-Christensen & Stølan 2016, Sundheds- og Ældreministeriet 2016). I ovenstående citater anføres det ligefrem, at der er sket en fordobling i antallet af voldsforbrydelser – ikke blot i antallet af *anmeldelser*.

Der har generelt været et stigende antal anmeldelser og domme for vold og lignende mod offentlig myndighed (Brandt-Christensen, Balling & Nitschke 2018). I perioden 2009-2015 var stigningen ifølge Danmarks Statistik på 42 procent (Danmarks Statistik 2016). Fra offerundersøgelser ved man, at der er sket en ændring i, hvad der bliver opfattet som vold, således at relativt flere af de faktisk forekommende fysiske overgreb opleves og opfattes som vold (Pedersen, Kyvsgaard, & Balvig 2017). Det vides også, at der er en øget tilbøjelighed til at definere voldsepisoder i arbejdslivet som kriminel vold (Jørgensen 2014).

En del af årsagen til stigningen i domme for vold og trusler mod offentligt ansatte inden for det psykiatriske område synes således at være en øget anmeldelsestilbøjelighed (Brandt-Christensen, Balling & Nitschke 2018, Jørgensen 2014). At der inden for psykiatrien som helhed har været en øget tilbøjelighed til at definere og anmelde situationer som voldelige sandsynliggøres af flere forhold. Der har de senere år været stor politisk og faglig bevågenhed omkring forebyggelse af vold og trusler (Socialstyrelsen 2017), og det er blevet understreget, at vold ikke skal betragtes som et vilkår i arbejdslivet, men

er et uacceptabelt forhold (Svith 2014). På nogle socialpsykiatriske bosteder er der indført såkaldte multolerancepolitikker, ifølge hvilke ingen former for vold accepteres (Sundheds- og Ældreministeriet 2016; FOA, Bedre Psykiatri og Dansk Sygeplejeråd 2015). Anmeldelse af kritiske episoder fremmer desuden medarbejderes mulighed for at få arbejds-skadeerstatning (Sindberg & Kjeldtoft 2017).

Interviewundersøgelser med personale peger desuden på, at voldsanmeldelser kan være motiveret af, at personalet vurderer, at en dom til psykiatrisk behandling kan give borgeren bedre mulighed for en behandling, som personen ellers ikke ville kunne få adgang til (FOA, Bedre Psykiatri og Dansk Sygeplejeråd 2015, Sørensen, Kyvsgaard & Pedersen 2010). Alle disse forhold kan være medvirkende til, at voldelige episoder anmeldes i større udstrækning end tidligere.

Når det fremstilles som et unuanceret faktum, at episoder med vold og trusler mod offentligt ansatte inden for det psykiatriske felt er i stigning, fortegnes et problem, der er alvorligt for alle parter. Som det er tilfældet, hvad angår omtalen af stigningen i antallet af behandlingsdømte, er der risiko for, at problemet dramatiseres, og at den ensidige fremstilling bringer ved til en opfattelse af, at disse mennesker er farlige og voldelige at omgås. Her vil jeg igen inddrage Bent, som flere gange har oprådt aggressivt og voldeligt i forbindelse med indlæggelser. Han siger:

Jeg ønskede ikke at slå, fordi sådan er jeg ikke. Da jeg var ude i sygdom, der var de jo bange for mig. Jeg har aldrig oplevet, at folk var bange for mig før. Det gjorde sgu ondt.

Bents udtalelse skaber forståelse for, at vold og trusler har mange årsager, og at sådanne handlinger ikke blot er et problem for medarbejdere, andre patienter og borgere, men også for de mennesker, der udfører dem. På mit spørgsmål om, hvad Bent selv fandt kunne være hjælpsomt i hans nuværende situation, kommer svaret prompte:

Hvis jeg havde fået den rette hjælp på sygehuset i stedet for at blive kørt ud og ind af politiet, og det kørte helt af sporet. Jeg må sgu sige, at jeg må snakke med en psykolog om det her.

For Bent var psykologsamtaler en mulighed for at komme overens med det, der var hændt, men dette ønske var til hans store fortrydelse ikke blevet imødekommet.

Det væsentligste problem ved den ensidige fremstilling af stigningen i vold og trusler er måske, at opmærksomheden derved drejes væk fra at skabe samarbejdsformer og miljøer præget af ligeværdig kommunikation og gensidig respekt. En sådan udvikling er kontraproduktiv i forhold til at forebygge vold.

Tredje entydige fremstilling: RETSPSYKIATRISKE PATIENTER ER FARLIGE

Dette leder til den tredje ensidige fremstilling, nemlig fremstillingen af den retspsykiatriske patient som farlig. Et rammende eksempel på denne fortælling er titlen på en TV 2-dokumentarserie fra 2019, *'De sindssygt farlige'* (Elming, Thyrrø & Busted 2019). Et andet eksempel stammer fra Ekstra Bladet, der har bragt følgende overskrift, *'Bosteder under voldsomt pres: Syge kriminelle spreder vold og frygt'* (Jørgensen 2016).

Når fremstillingen af farlighed her problematiseres, er hensigten ikke at fornægte, at drab og personfarlige handlinger finder sted, og heller ikke at stille spørgsmålstegn ved alvoren heraf. Pointen er, at der de seneste år er sket et betydeligt fald i domme for alvorlig personfarlig kriminalitet, hvilket ikke fremgår af medieomtalen (Steffensen, Gaardsted Frandsen & Nielsen 2019). Fremhævelsen af farlighed giver desuden en unuanceret fremstilling af en kompleks problemstilling, og denne vinkling risikerer at usynliggøre menneskelige intentioner og sammenhænge bag handlinger. Eriks ildspåsættelse af gardinet på den psykiatriske afdeling bragte andres og hans egen sikkerhed i fare. I selve øjeblikket forekom denne handling Erik at være en løsning på en situation, der var uoverskuelig. Erik fortæller:



Jeg kan ligeså tydeligt huske, hvordan jeg sad med min lighter og bare kiggede på den og sagde: 'Du skal bare trykke på den og stikke den hen til gardinet, så er alle dine problemer løst'.

På baggrund af en statistisk opdeling af kriminalitet efter alvorlighed, ses det, at 36 procent af mennesker, der får en dom til psykiatrisk behandling, har begået alvorlig personfarlig kriminalitet (Steffensen, Gaardsted Frandsen & Nielsen 2019). Et forholdsvis stort antal har begået mindre alvorlige forseelser og 21 procent er sigtet for ikkepersonfarlig krimina-



To malerier af Anita Xenia Steen Svensson, der er kunstner og indlagt på ubestemt tid på retspsykiatrisk afdeling. Da Anita ikke måtte få pensler, malede hun med fingrene.

Hun har fernisering på en udstilling d. 8.2.2020 kl. 11-14 på Sct. Hans Hospital, administrationsbygningen.

litet (Ahle 2019). Det vides dog, at andelen af psykisk syge blandt drabsmænd er væsentlig større end andelen af drabsmænd i befolkningen som helhed (Indenrigs- og Sundhedsministeriet 2006).

De seneste års stigning i domme til psykiatrisk behandling kan dog primært forklares ved en stigning i den mindre alvorlige, personfarlige kriminalitet (Sundheds- og Ældreministeriet 2016), hvilket er en kategori, der hovedsageligt indbefatter vold eller trusler mod offentligt ansatte og simpel vold. Der er sket et betydeligt fald i andelen af nye domme, der vedrører alvorlig personfarlig kriminalitet, fra 51 procent i 2000 til 36 procent i 2017⁶⁾ (Steffensen, Gaardsted Frandsen & Nielsen 2019).

Det er værd at fremhæve, at 'farlighed' ikke er et iboende træk ved psykisk sygdom, hvilket medieomtalen kan give associationer til. Farlighed knytter sig i de fleste tilfælde til en særlig kaotisk livssituation og ustabil sindstilstand (Moltke & Lehn-Christiansen, under udgivelse). I en lægefaglig undersøgelse af mentallægeerklæringer vurderes

det, at langt over halvdelen af de personer, der er sigtet for drabsforsøg eller drab, har modtaget utilstrækkelig psykiatrisk behandling og social støtte. Det konkluderes på baggrund heraf, at det ville have været muligt at forbygge 11 ud af de 13 livsfarlige hændelser (Ahle 2019).

Unuancerede fremstillinger af mennesker dømt til psykiatrisk behandling som værende farlige risikerer at bidrage til at skabe ubegrundet frygt for, og dæmonisering og udgrænsning af mennesker med store og sammensatte problemer.

Fjerde ensidige fremstilling: HJÆLP PÅ BEKOSTNING AF ANDRE

En ofte fremført fremstilling er, at mennesker med dom til psykiatrisk behandling udgør et problem, der påvirker den almene psykiatri i negativ retning, og at disse mennesker endog optager plads fra andre. Dette synspunkt kommer eksempelvis til udtryk i en artikel i Fagbladet FOA under overskriften, 'Sådan æder retspsykiatrien sig ind på almenpsykiatrien', der fortsætter: 'Trods retspsykiatrien har fået flere sengepladser, så breder den sig gradvist ind over almenpsykiatrien. Taberne for tendensen er de ansatte og patienterne' (Ejbye-Ernst 2017). I et udspil fra Danske Regioner til forebyggelse, behandling og samarbejde om indsatsen for psykisk syge kriminelle skrives der: 'Dermed skaber de retspsykiatriske patienter en gøgeungeeffekt, som forplanter sig til hele voksenpsykiatrien' (Danske Regioner 2009 s.2).

Fra mange sider påpeges det, at behandlings- og socialpsykiatrien er præget af knappe ressourcer og kapacitetsproblemer, og at dette har negativ betydning for indsatsen i både kommunalt og regionalt regi (Ahle 2019, Haislund 2019, Danske Regioner 2018, Sørensen 2018). Knappe ressourcer skaber dårlige betingelser for at imødekomme de særlige udfordringer, mennesker med en dom kan have, hvilket i nogle tilfælde kan have afsmittende betydning for andre patienter eller beboere.

Det har ligeledes været påpeget, at lov-

givning og langtrukken retsbehandling medfører flaskehalse i de retspsykiatriske forløb, hvilket kan indebære, at indlæggelsesperioder kan være u hensigtsmæssigt langvarige. Således kan retspsykiatriske patienter i nogle tilfælde lægge beslag på pladser på psykiatriske afdelinger, uden at nogen nødvendigvis har udbytte af det. Det er fx tilfældet, når lange ventetider på domsafsigelsen⁷⁾ fører til langvarige indlæggelser som erstatning for varetægtsfængsling⁸⁾, og når indlæggelser varer u hensigtsmæssigt længe som følge af ventetid i forbindelse med stillingtagen til, om en dom skal ændres eller ophæves (Moltke & Lehn-Christiansen 2019, under udgivelse, En pårørende bistandsværge 2017).

Det må opfattes som 'victim blaming', når omtalen fokuserer på, at retspsykiatrien og de retspsykiatriske patienter optager ressourcer på bekostning af andre. Fremstillingen af mennesker med dom til psykiatrisk behandling som personer, der forringer forholdene eller optager kapacitet fra andre, medfører en risiko for at skabe et billede af disse menneskers behov som mindre legitime end andres. Med tanke på Bent og Erik og med henvisning til statistiske baggrundsdata vil jeg heroverfor fremhæve, at der er tale om mennesker, der har behov for særlige indsatser, i nogle tilfælde langvarige, der formår at adressere sammensatte og svært håndterbare problemer. Sådanne indsatser kan begrundes ud fra hensynet til andre - det være sig ofre og professionelle - men bør også begrundes i de behandlingsdømtes egen ret. Det er mennesker med en historie, en aktuell livssituation og en fremtid, der har krav på at blive taget alvorligt, også i tilfælde hvor relevante indsatser er ressourcekrævende.

KONKLUDERENDE

Jeg har argumenteret for, at den offentlige retorik medvirker til at udgrænse mennesker med en dom til psykiatrisk behandling. De ensidige fremstillinger medvirker til at skabe opfattelser af de pågældende som utryghedsskabende, farlige og principielt anderledes individer med behov, der ikke har samme legitimitet som andre patienter, beboere og borgeres behov.

Jeg har inddraget stemmerne fra Bent og Erik med ønsket om at nuancere problemforståelsen. Det fremgår, at de begge har en opfattelse af, at deres kriminelle handlinger var udtryk for et ønske om at få støtte til at håndtere en overordentlig vanskelig

livssituation. Og at de ikke oplever sig imødekommet.

Unuancerede fremstillinger stiller sig i vejen for at forstå behandlingsdømtes sammenvævede og ofte livslange udfordringer. Komplexiteten går fløjten, og dermed tabes betingelserne for at give mennesker som Bent og Erik den støtte, de har behov for.

LITTERATUR:

- Ahle, G. (2019) Er der en sammenhæng mellem behandling / støtte af psykisk syge og kriminalitet? – En analyse med henblik på forebyggende tiltag. Danske Regioner.
- Balvig, F. & Kyvsgaard, B. (2009) Man anmelder da vold? En analyse af ændringer i anmeldelsestilbøjeligheden for vold. Københavns Universitet, Justitsministeriet, Det Kriminalpræventive Råd og Rigspolitichefen.
- Brandt-Christensen, M., Balling, P. & Nitschke, K. (2018) Skizofreni og kriminalitet. Ugeskrift for Læger 180/3. Identifieret 05.07.2019 på http://ugeskriftet.dk/files/scientific_article_files/2018-02/V09170663_1.pdf
- Danmarks Statistik (2016) Stigning i vold mod offentlig myndighed. Nyt fra Danmarks Statistik nr. 82. Identifieret 22.05.2019 på <https://www.dst.dk/Site/Dst/Udgivelser/nyt/GetPdf.aspx?cid=21003>
- Danske Regioner (2018) Mental Sundhed – Bedre behandling til mennesker med svær psykisk sygdom. Danske Regioner. Identifieret 11.07.2019 på <https://www.regioner.dk/media/9762/mental-sundhed-bedre-behandling-til-mennesker-med-svaer-psykisk-sygdom.pdf>
- Danske Regioner (2011) Retspsykiatri – kvalitet og sikkerhed. Identifieret 05.07.2019 på <https://www.regioner.dk/media/1240/retspsykiatri-kvalitet-og-sikkerhed.pdf>
- Danske Regioner (2009) Personer med psykisk sygdom der begår kriminalitet Forebyggelse - behandling – samarbejde. Identifieret 08.07.2019 på <https://www.regioner.dk/media/1239/personer-med-psykisk-sygdom-der-begaar-kriminalitet.pdf>
- Ejbye-Ernst, A. (2017) Sådan æder retspsykiatrien sig ind på almenpsykiatrien. Fagbladet FOA. Lokaliseret 15.05.2019 på <https://www.fagbladetfoa.dk/Artikler/2017/07/05/Saadana-aeder-retspsykiatrien-sig-ind-paa-almenpsykiatrien>.
- Ejbye-Ernst, A. (2016a) Skydevåben, økser og knive flyder på bosteder efter drab. Fagbladet FOA. Lokaliseret 3.7.2019 på <https://www.fagbladetfoa.dk/Artikler/2016/08/11/Skudevaaben-og-knive-flyder-paa-bosteder-efter-drab>
- Ejbye-Ernst, A. (2016b) Ny rapport afslører: Vold mod ansatte stiger på bosteder. Fagbladet FOA. Identifieret 05.07.2019 på <https://www.fagbladetfoa.dk/Artikler/2016/05/04/Rapport-fra-Lindegaarden>
- Elming, J., Thyri, I. & Busted, M. (2019) De sindssygt farlige. Dokumentarserie. Dokumentarkompagniet. Identifieret 03.07.2019 på <http://tv.tv2.dk/de-sindssygt-farlige>
- En pårørende bistandsværge. Navnet er redaktionen bekendt (2017) En pårørende bistandsværges erfaringer. LPD avisen nr. 105.
- Eyde, M. (2014) Vold og trusler hverdagskost i psykiatrien. TVMV. 03.11. Identifieret 05.07.2019 på <https://www.tvmidtvest.dk/artikel/vold-og-trusler-hverdagskost-i-psykiatrien>
- FOA, Bedre Psykiatri og Dansk Sygeplejeråd (2015) Notat til udvalgsarbejde om vold og trusler i psykiatrien. Udarbejdet i forbindelse med Regeringens kortlægning af retspsykiatrien 2015. Bilag 7.Sundheds og ældreministeriet 2016 .

- Haislund, J. (2019) Psykiatrien får flere senge: Der vil stadig mangle hundredvis af pladser, lyder kritikken. Jyllands-Posten 23.05. Identificeret 11.07. på <https://jyllandsposten.dk/politik/ECE11399080/psykiatrien-faar-flere-senge-der-vil-stadig-mangle-hundredvis-af-pladser-lyder-kritikken/>
- Indenrigs- og Sundhedsministeriet (2006) Psykisk sygdom og kriminalitet.
- Institut for Menneskerettigheder (2006) Brug af særforanstaltninger over for psykisk syge kriminelle i et menneskeretligt perspektiv. Udredning nr. 4 /2006. Institut for Menneskerettigheder.
- Jacobsen, M.H., Jørgensen, A. & Svendsen-Tune, S. (2005) Sensitiv sociologi: Undersøgelser af udsatte og udstødte mennesker I: Jacobsen, M. H, Kristiansen, S. (red.) Liv, fortælling, tekst. Strejftog i kvalitativ sociologi. Aalborg Universitetsforlag.
- Justitsministeriets forskningskontor (2018). Nye foranstaltningsdomme i 2017.
- Jørgensen, E. (2016) Bosteder under voldsomt pres: Syge kriminelle spreder vold og frygt. Ekstra Bladet. 16. september. Identificeret 05.07.2019 på <https://ekstrabladet.dk/nyheder/samfund/bosteder-under-voldsomt-pres-syge-kriminelle-spreder-vold-og-frygt/6109550>
- Jørgensen, T.T. (2014) Udviklingen i domme til foranstaltning – april 2014. Justitsministeriets forskningskontor. Lokaliseret 21.05.2019 på <http://www.justitsministeriet.dk/sites/default/files/media/Arbejdsomraader/Forskning/Forskningsrapporter/2014/Rapport%20om%20foranstaltningsdomme.pdf>
- Lægeforeningen (2018) Identificeret d.14.11.2019 på <https://www.laeger.dk/nyhed/laeger-flere-retspsykiatriske-patienter-presser-psykiatrien>.
- Løntoft, S. (2018) Regeringen vil kulegrave retspsykiatrien og oprette intensivafdelinger. 20. september 2018 Altinget. Identificeret 27.05.2019 på <https://www.alinget.dk/artikel/regeringen-vil-kulegrave-retspsykiatrien-og-oprette-intensivafdelinger>.
- Midt (2018) Tværseksundersøgelse af den retspsykiatriske patientgruppe i Region Midtjylland. Lokaliseret 18.03.2019 på <http://www.psykiatrien.rm.dk/siteassets/om-os/sadan-fungerer-psykiatrien/retspsykiatri-i-region-midtjylland/centrale-rapporter-og-dokumenter/rapportering-fra-tvaerseksundersogelsen-2018.pdf>
- Moltke, A. & Lehn-Christiansen, S (2019) "Jeg satte ild på, fordi jeg tænkte: Nu må de da høre mig, nu må de sgu da hjælpe mig" -Er-faringer med behandlingsdom i et recoveryperspektiv. Landsforeningen SIND (under udgivelse).
- Møllerhøj, J. & Stølan, L.O. (2018) "First and foremost a human being...": user perspectives on mental health services from 50 mentally disordered offenders, Nordic Journal of Psychiatry, Vol. 72, nr. 8, s. 593-598.
- Pedersen, A.-J. B., Kyvsgaard, K. & Balvig, F. (2017) Udsathed for vold og andre former for kriminalitet. Offerundersøgelserne 2005-2016. Justitsministeriet, Københavns Universitet, Det Kriminalpræventive Råd, Rigspolitiet.
- Rådet for Socialt Udsatte (2018) Årsrapport 2018. Rådet for Socialt Udsatte. Lokaliseret 20.03.2019 på https://www.udsatte.dk/dyn/resources/Publication/file/5/95/1527853641/udsatte-arsrapport_2018_40-web.pdf
- Sindberg, M. & Kjeldtoft, S.S. (2017) Tudetosset' praksisændring skyld i markant stigning i voldsanmeldelser. Dagbladet Information.
- Socialstyrelsen (2017) Nationale retningslinjer for forebyggelse af voldsomme episoder på botilbud samt på boformer for hjemløse. Viden til gavn.
- Steffensen, T. Gaardsted Frandsen, M. & Nielsen, N. (2019) Retspsykiatri i et menneskeretligt perspektiv. Institut for Menneskerettigheder. Danmarks Nationale Menneskerettighedsinstitution.
- Stølan, L.O., Raben, H., Sørensen, L., Brandt-Christensen, M. & Møllerhøj, J. (2016) Kriminalitetsprofiler i en dansk retspsykiatriske population – udfordringer for psykiatriens kriminalitetsforebyggende opgave? Nordisk Tidsskrift for Kriminalvidenskab. Årg. 103 Nr. 3.
- Sundhedsstyrelsen (2018) Styrket indsats for mennesker med psykiske lidelser. Fagligt oplæg til en samlet plan for psykiatriens udvikling. Sundhedsstyrelsen.
- Sundheds- og Ældreministeriet (Ekspertgruppe) (2016) Kortlægning af retspsykiatrien: Mulige årsager til udviklingen i antallet af retspsykiatriske patienter samt viden om indsatser for denne gruppe. Sundheds- og ældreministeriet.
- Svith, S. (2014) Styr uden om trusler og vold. Inspiration til ansatte i psykiatrien. BrancheFællesskabet for Arbejdsmiljø for Velfærd og Offentlig administration.
- Sørensen, T. K. (2018) Minister skal i samråd om for tidligt udskevne psykiatriske patienter. Jyllands-Posten 11.4. Identificeret 11.07.2019 på <https://jyllandsposten.dk/premium/indland/ECE10506240/minister-skal-i-samraad-om-for-tidligt-udskevne-psykiatriske-patienter/>
- Tanggaard, L. & Brinkmann, S. (2015) Interviewet: Samtale som forskningsmetode I: Tanggaard, L. & Brinkmann, S. Kvalitative metoder. En grundbog. Hans Reitzels Forlag.

NOTER:

1. Vi kan dog henvise til en kvalitativ undersøgelse af behandlingsdømtes perspektiver i en dansk kontekst (Møllerhøj & Stølan 2018).
2. En dom til psykiatrisk behandling bruges i denne artikel som betegnelse for de retslige begreber 'dom til psykiatrisk særforanstaltning' / 'særforanstaltningsdom' / 'foranstaltningsdom', hvilke er betegnelser, der alle har samme betydning.
3. Forskningen varetages af artiklens forfatter samt Sine Lehn-Christiansen, begge ansat på Center for Sundhedsfremme, Roskilde Universitet.
4. Analyse og fund fra interviewundersøgelsen publiceres vinter 2019 og er tilgængelig via kontakt til Landsforeningen SIND.
5. Ifølge en netop udkommet rapport fra Institut for Menneskerettigheder (Steffensen, Gaardsted Frandsen & Nielsen 2019) udgjorde domme for vold og trusler mod offentligt ansatte i 2017 hele 32 % af det samlede antal foranstaltningsdomme. Til sammenligning udgjorde dommene 16 % i 2002 og 23% i 2007. Af de nye §119 domme i 2017 havde lidt over hver fjerde (28 %) ingen længstetid. Institut for Menneskerettigheder henter disse tal fra Justitsministeriet 2018.
6. Tallene stammer fra Justitsministeriets Forskningskontor sendt til Institut for Menneskerettigheder 21. januar 2019.
7. Ventetiden mellem sigtelse og dom er i gennemsnit 15 måneder (Moltke & Lehn-Christiansen), under udgivelse.
8. Retten kan bestemme, at en varetægtsfængslet person skal anbringes i surrogatfængsel på psykiatrisk afdeling for at modtage psykiatrisk behandling.

Ane Moltke er ph.d. post.doc ved Center for Sundhedsfremme, Roskilde Universitet.