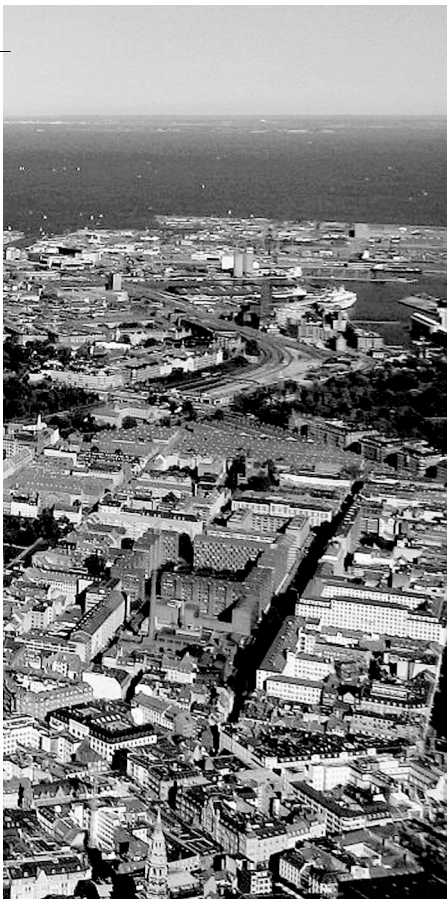


HVORDAN SKABES LOKALE FÆLLESSKAER?

Af Anja Jørgensen





et nyligt afsluttet projekt i to såkaldt socialt belastede boligområder hhv. nordvest for Århus og på Amager i København har socialarbejdere og sociologer været optaget af hhv. at udføre socialt arbejde og forske med udgangspunkt i spørgsmål om lokale fællesskaber og lokal social integration af sindslidende¹⁾ (Jørgensen & Mølholt 2007). Inden de to områder blev udvalgt, havde man haft forskellige situationer, hvor sindslidende i årevis havde levet indespærret i deres lejligheder, uden at naboer havde taget notits heraf, eller hvor sindslidende havde været meget udadreagerende og derfor var havnet i politiets varetægt, hvilket i flere tilfælde resulterede i en tur i detentionen, fordi politi og andre relevante myndigheder ikke kunne finde bedre måder at håndtere de konkrete situationer på. Politikere og embedsmænd fik i stigende omfang den tanke, at mange af sådanne tilfælde – hvad enten der var tale om isolation eller højlydt adfærd – kunne have været håndteret mere nænsomt og mindre dramatisk, hvis der f.eks. havde været naboer i området, der havde reageret og intervereret. På den baggrund blev der iværksat et projekt, som skulle undersøge nabofællesskaber og disses såkaldt integrative potentialer (forskningsdelen) (Jørgensen & Mølholt 2007) samt gennem konkrete handlinger medvirke til at opbygge og styrke lokale fællesskaber (praktikerdelen) (Grassov og Thomsen 2007).

Uafhængigt af hinanden konstaterede socialarbejdere og sociologer, at det ene område ikke havde nogen problemer med at skabe og vedligeholde lokale fællesskaber og lokal social integration – der var der allerede et vidt forgrenet net af forskellige fællesskaber – mens det andet område socialt set var usammenhængende, havde forskellige sociale problemer og havde iøjnefaldende høje flyttefrekvenser. Begge områder er udpeget som ”socialt belastede” som følge af en bestemt svag socioøkonomisk profil mht. antallet af arbejdsløse, indbyggere med anden etnisk baggrund end dansk, folk på overførselsindkomster, arbejdsløshed, enlige forsørgere mv. På alle disse nøgletal ligner de to kvarterer til forveksling hinanden, ligesom kvartererne er nogenlunde lige store arealmæssigt og mht. indbyggertal. På trods af disse ligheder var områderne imidlertid vidt forskel-

lige i forhold til lokale fællesskaber og social integration. Det gode sociologiske forskningsspørgsmål var således at forklare, hvorfor to tilsyneladende ens områder kunne være så forskellige, når det gælder fællesskaber og social integration.

I den klassiske Chicago-sociologi blev begreberne "Zones in Transition" og "Ghetto" brugt til henholdsvis at beskrive kvarterer eller boligområder med løse usammenhængende sociale relationer og kvarterer eller boligområder med meget stærke og tætte sociale relationer (Park 1925; Wirth 1928). I mange nyere undersøgelser²⁾ er det vanskeligt at finde eksempler på, at socialt belastede kvarterer bliver beskrevet som steder, hvor folk har stærke sociale relationer og en stærk tilhørighedsfølelse, et fænomen som i nutidig sociologi kaldes for "belonging" (Savage, Bagnall & Longhurst 2005). Der er dog på det seneste opstået interessante bevægelser i retning af at forstå sociale relationer og geografisk tilhørsforhold på mere fleksible måder, når det gælder de socialt dårligst stillede dele af befolkningen. I denne artikel vil jeg diskutere denne pointe med udgangspunkt i dele af den klassiske Chicago-sociologi samt Loïc Wacquant og Ove Sernhede og endelig i tæt relation til vores egen empiriske undersøgelse *Betingelser for fællesskab – om sindslidende i boligområder* (Jørgensen & Mølholt 2008).

The Zone in Transition

Den klassiske Chicagotradition har altid været opmærksom på, at boligområder for de socialt dårligst stillede både kan være karakteriseret ved socialt svage og socialt stærke bånd. Robert E. Park og Ernest W. Burgess beskrev denne forskellighed gennem sondringen mellem "ghetto" og "zone in transition". I det følgende vil jeg skitsere disse to begreber.

Begrebet "zone in transition" er dels blevet beskrevet som "the port of first entry" for tilrejsende immigranter og dels som et område, som de mest foretagssomme vil forsøge at søge væk fra på grund af den dårlige boligstandard og de mange sociale problemer, der karakteri-

serer dette område (Burgess 1928). I disse områder kan man:

"(...) altid finde de såkaldte "slums" og "bad-lands", med områder oversvømmet af fattigdom, degeneration og sygdom, og med underverdener af kriminalitet og kynisme. I et område findes korridorlejligheder, "de fortabte sjæles" hjemsted. Tæt herpå latinerkvarteret, et tilholdssted for kreative og oprørske personer. I slummen var der også trængsel af forskellige immigrant-kolonier – Ghettoen, Little Sicily, Greektown, Chinatown – fascinerende kombinationer af arven fra den gamle verden og amerikanske tilpasninger. (Park 1952:56, egen oversættelse)

"The zone in transition" var også kendt som et sted med høj flyttemobilitet, hvor mange mennesker kun boede i kort tid for så at flytte videre. "Zone in transition" var også "the red light district" med mange forlystelsessteder så som barer, dansesteder (Cressey 1969/1932) og opiumhuler (Dai 1970/1937).

To former for mobilitet karakteriserede disse områder: Den type mobilitet, som er forårsaget af de mange til- og fraflytninger, og den type mobilitet, der er en konsekvens af de mange mennesker, som kommer til området for at besøge forlystelsessteder.

Ghettoen

I tilknytning til "zone in transition" eksisterede "ghettoen" som et sted eller en lokalitet, hvor de sociale bånd var stærke, og hvor fænomener som social disorganisering og social opløsning ikke fandtes i samme omfang som udenfor ghettoen. Chicagos ghetto blev af Louis Wirth (1928) karakteriseret som et sted, hvor der eksisterede et stærkt fællesskab blandt indbyggerne, der kunne integrere nytilkomne: "Når tilflyttere var ankommet blev de introduceret til dem, som allerede boede i området via synagogen, hvorefter de etablerede ghettofamiliers hjem stod åbne for dem" (Wirth 1928:160, egen oversættelse). Det var også et fællesskab, der kunne modvirke social opløsning på den måde, som det var kendt i "the zone in transition": "Det aktive og autonome liv i et fællesskab af den størrelse vil resultere i en større grad af kulturel vedholdenhed/ træg-

hed midt i den disintegrerende indflydelse [som findes udenfor ghettoen i The Zone in Transition] (Wirth 1928:204, egen oversættelse og tilføjelse i klammer).

Ghettoen var et boligområde for mennesker, der af forskellige årsager – f.eks. etniske eller religiøse – havde svært ved at blive integreret i det omgivende samfund. For mange af indbyggerne var det en lettelse at flytte ind i ghettoen, fordi der her fandtes stærke sociale bånd og meget bedre muligheder for at blive accepteret og opnå gensidig forståelse.

NYERE TILGANGE TIL SOCIALT LIV OG STEDTILHØRIGHED I SOCIALT BELASTEDE OMRÅDER

I nyere tid har Loïc Wacquant (1996) anvendt distinktionen "Black Belt" og "Red Belt" til at illustrere forskellen mellem den amerikanske og den europæiske ghetto. "Black Belt" er den typiske etniske amerikanske ghetto, som den blev beskrevet af Chicagosociologerne, hvor "Red Belt" refererer til de ydre forstæder i Paris eller små byer, hvor det franske kommunistparti havde en meget stærk position og som en konsekvens heraf stærk fokus på solidaritet og klassebevidsthed. I "Red Belt" er der en stærk arbejderklassekultur, en høj koncentration af fagforeninger og ofte også mange traditionelt maskuline industrielle arbejdspladser (Wacquant 1996: 236). I "Black Belt" bor folk primært, fordi deres race eller farve har udelukket dem fra det omgivende samfund. Deres klasse-mæssige tilhørsforhold og staten er faktorer, der blot er medvirkende til at bestyrke denne isolerede eller marginale sociale position. I "Red Belt" bor folk primært på grund af deres klasses tilhørsforhold; et forhold som staten forsøger at nedtone og afbøde virkningerne af. Dette betyder, at ghettoerne i "Black Belt" er homogene racemæssigt og kulturelt, hvor ghettoerne i "Red Belt" er heterogene hvad angår etnisk baggrund (Wacquant 1996:237). Som følge af den multietniske befolkning i "Red Belt" er der ikke nogen fysiske eller kulturelle markører, der tydeligt viser, at de er medlemmer af "Red Belt" – der er tale om en aggregeret masse af fattige

familier, som er havnet i bunden af klassestrukturen. Denne mangel på et synligt stigma tillader dem at "hænge ud" i områder, hvor folk fra højere sociale lag færdes og bor og midlertidigt at forestille sig at være en del af disse bedrestillede sociale klasser. Wacquant ser disse muligheder for at skifte klasse-mæssig bevidsthed som årsagen til at byrden, der er forbundet med at være indbygger i "Red Belt", føles meget tungere. Årsagen til det er, ifølge Wacquant, at hvis man har erfaret, hvordan det er at tilhøre en bedre stillet social klasse, så er det sværere at acceptere, at man ikke er en del af denne (Wacquant 1996:243). Indbyggerne i "Black Belt" har ikke mulighed for at skifte bevidsthed og trænge ind på forskellige sociale territorier, fordi deres farve er et synligt stigma, som uundgåeligt og konstant følger dem. De kan ikke skjule deres race eller hudfarve, og derfor kan de heller ikke skjule deres stigma og benytte sig af "impression management" som et led i at blande sig med bedrestillede sociale klasser eller andre etniske grupper. Ifølge Wacquant er resultatet af territorial stigmatisering, uanset om denne finder sted i "Red Belt" eller "Black Belt", at den udløser en intern differentiering og afstandtagen. Som et led i at forbedre deres sociale position i det omgivende samfunds øjne har indbyggerne i "Red Belt" og "Black Belt" en tendens til at distancere sig fra hinanden ved at eksponere deres moralske værd som individer og dermed bifalde den dominerende diskurs, der er meget dømmende i forhold til dem, som profiterer af forskellige sociale hjælpeprogrammer (...) *det er som om, at de kun kan vinde værdi og anerkendelse ved at devaluere deres nabolag og deres naboer ved at fremstille sidstnævnte som folk, der ikke har fortjent hjælp*" (Wacquant 1996:244). Sådanne distanceringsmekanismer underminerer ifølge Wacquant lokal sammenhængskraft og solidaritet.

Den svenske sociolog Ove Sernhede har udført forskning i socialt belastede områder i Sverige, hvis konklusioner til dels adskiller sig fra Wacquant, når det gælder indbyggernes følelse af tilhørighed og den sociale sammenhængskraft i disse områ-

der (Sernhede 2007). Wacquants og Sernhedes undersøgelser er enslydende, for så vidt at mange indbyggere i disse områder ønsker at være en del af det omgivende samfund, og at indbyggerne på dette punkt ofte føler sig misforstået af det omgivende samfund. Sernhedes analyse af indbyggernes tilhørighedsfølelse til de lokale fællesskaber adskiller sig imidlertid fra Wacquant. Hvor Wacquant finder, at der ikke eksisterer noget internt fællesskab mellem indbyggerne i "Red Belt" og "Black Belt" på grund af intern afstandtagen og distancering, så finder Ove Sernhede, at der eksisterer et levende fællesskab og en stærk oplevelse af tilhørighed til boligområderne (Sernhede 2007:27). Han finder ikke en modsætning mellem ønsket om at blive en del af det omgivende samfund og opretholdelsen af interne lokale fællesskaber og en stærk tilhørighedsfølelse.

Sernhede deler Wacquants analyse af, at indbyggerne i disse socialt belastede områder føler sig unødvendige og uønskede i forhold til det omgivende samfund, ligesom han også mener, at indbyggerne til en vis grad lider under den meningsløse situation, som de befinder sig i. Ved at analysere musik og dansekultur blandt især unge mennesker, finder Sernhede ud af, at der er en dobbelthed indenfor deres kultur bestående dels af ambitioner om at blive en del af det omgivende samfund og dels af en solid kritik af det omgivende samfunds måde at miskende dem på (Sernhede 2007:28).

HERREDSVANG OG URBANPLANEN

Vores undersøgelser i de to områder Herredsvang og Urbanplanen er hovedårsagen til, at jeg argumenterer for, at flyttemønstre er meget vigtige faktorer, når vi vil forstå betingelserne for lokal sammenhængskraft og fællesskab i disse områder. Herredsvang ligger mod nordvest i udkanten af Århus og er nabo til et andet og meget omtalt såkaldt socialt belastet område, Gellerupparken. Herredsvang blev grundlagt i 1970 på en bar mark.

Urbanplanen, der er opført i midten af 1960erne, ligger ca. 5 km fra centrum af København og er omgivet af områder, der i

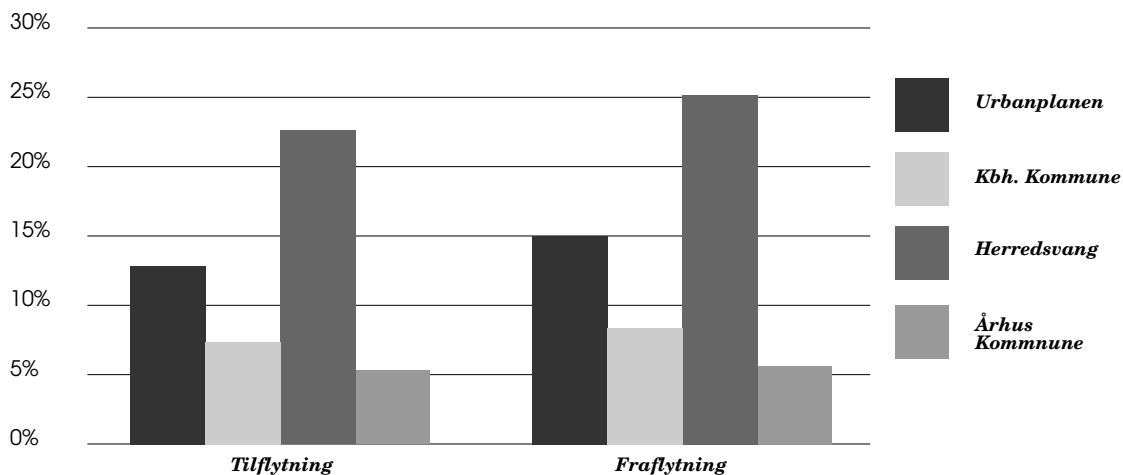
bysociologiske termer har undergået en såkaldt gentrificerings-proces³⁾. Tidligere var de fleste af områderne omkring Urbanplanen boligområde for arbejderklassen og hjemsted for småindustri, men siden 1990erne er områderne omkring Urbanplanen renoveret og forandret, og priserne på lejligheder og huse er steget markant i denne periode. De gamle fabrikker er lukket, renoveret til et andet formål eller revet ned. Såvel Urbanplanen som Herredsvang har haft problemer med deres omdømme som en konsekvens af en høj koncentration af beboere med anden etnisk baggrund end dansk og nogle dårlige historier om kriminalitet i områderne.

Under overfladen er disse to kvarterer meget forskellige, når det handler om fællesskab og lokal sammenhængskraft. I Herredsvang var det svært at få de lokale beboere i tale i forbindelse med lokale sociale initiativer. Der har både været taget offentlige og private initiativer som et led i at skabe lokale fællesskaber og social sammenhængskraft, men tilsyneladende uden nogen større succes. I Urbanplanen derimod var der et levende lokalsamfund med et bredt spektrum af sociale aktiviteter (Jørgensen & Mølholt 2007).

Hvordan kan vi nu forklare disse forskelle? Mange sociologer ville forudsige, at disse to områder ville være meget ens, hvis ikke identiske, som en følge af den identiske socioøkonomiske status, og i et stykke tid var vi også i tvivl om årsagen til deres forskellighed.

Da vi begyndte at interviewe i områderne, fandt vi hurtigt ud af, at indbyggerne i Urbanplanen var stolte af at bo i netop det område, og at de havde en stærk tilhørighedsfølelse. I modsætning hertil startede stort set alle interviewede i Herredsvang interviewet med at undskylde, at de boede i området og med at fortælle historien om, hvorfor de var havnet i området, og om hvordan de havde tænkt sig at flytte så snart som muligt. I Herredsvang interviewede vi ikke nogen, der var stolte af at bo i området eller nogen, som følte en stærk tilhørighed til området. Da vi rekviderede tal fra Danmarks Statistik om flyttefrekvenserne, nærmede vi os en forklaring på forskellene i lokale fællesskaber og

FIGUR 1: FLYTTEFREKVENSER FOR HERREDSVANG OG URBANPLANEN 2004



Kilde: Danmarks Statistik

social sammenhængskraft i de to områder. Flyttefrekvenserne viste nemlig, at der var en signifikant højere flyttefrekvens i Herredsvang end i Urbanplanen (se fig.1).

Allerede i den tidlige Chicago-sociologi havde man fokus på den snævre sammenhæng mellem befolkningsmæssig mobilitet og fællesskab. Burgess mente, at mobilitet er fællesskabets pulsslag (Burgess 1925). Med det mente han, at hvis man vil forstå og vurdere kvaliteten af et givet fællesskab, så er det meget vigtigt at vide noget om mobiliteten i dette fællesskab. Mobilitet, forstået som en kombination af individuel mobilitet og mængden af indtryk og impulser, som man får i bestemte omgivelser, indikerer forandringer i fællesskabet (Burgess 1925:59). Burgess anså på den ene side mobilitet som en vigtig faktor i skabelsen af forandring og vækst og for det enkelte individs oplevelse af at kunne benytte sig af de mange muligheder, som frembringes i bymæssige omgivelser og dermed for følelsen af personlig udvikling. På den anden side er mobilitet årsag til social opløsning, fordi de vide muligheder for bevægelse har mindre tilbøjelighed til at skabe mennesker med en konsistent og vedholdende moral af den slags, som er nødvendig for at binde sociale fællesskaber sammen (Burgess 1925:59).

Hvis vi vender os mod Herredsvang og Urbanplanen, ser vi nogle interessante pointer. For det første kan vi konstatere, at kvantiteten af "ansigt til ansigt" interaktioner spiller en vigtig rolle for den lokale sammenhængskraft, og at mobiliteten, forstået som flyttefrekvensen, er en forhindring for skabelsen af fællesskaber, der er karakteriseret ved det, som James Coleman har kaldt "Closure", og som dækker over fællesskaber, hvor alle medlemmer er i direkte interaktion med hinanden og som følge heraf udvikler fælles normer. I Urbanplanen var der en gruppe af mennesker, der havde boet i området siden boligområdet blev opført. Denne gruppe af "oprindelige beboere" havde et tæt internt fællesskab og mange forbindelser til andre fællesskaber i området. Disse mennesker var involveret i mange forskellige aktiviteter og var ofte initiativtagere, når der blev etableret nye foreninger og aktiviteter i området. Hertil kom en gruppe af familier med børn, der især boede i en bestemt del af området, og som ligesom "de oprindelige" også havde en tendens til at bo længe i området (Jørgensen & Mølholt 2007:39). I Herredsvang var der også en gruppe af særligt lokalaktive beboere, men denne omfattede ikke så mange mennesker som den i Urbanplanen, og der var

ikke tale om folk, der havde boet i området, siden det blev bygget. Den høje flyttefrekvens betød, at selv den lokalaktive gruppe af beboere oplevede stor udskiftning med det resultat, at mange lokale initiativer og tiltag blev skrinlagt eller helt opgivet.

Flyttefrekvensen har ikke kun indflydelse på skabelsen af lokalt fællesskab på en måde, hvor den enten forhindrer eller befordrer aktiviteter og initiativer; den er også et symptom på det specifikke områdes omdømme. I Urbanplanen var beboerne meget stolte af deres område og glade for at bo der. I interviewene lagde beboerne vægt på det lokale fællesskab og områdets beliggenhed, som hovedårsagen til at bo i området. Beboerne så deres område som en kontrast til det omgivende samfund, fordi de forbandt deres eget område med fællesskab og solidaritet, mens de forbandt det omgivende samfund med individualisme og egoisme. Beboernes stedtilhørighed har vi beskrevet som refleksivt og subkulturelt (Jørgensen og Mølholt 2007:79). I modsætning hertil står Herredsvang, hvor alle interviewede startede med at undskylde deres tilstedeværelse i kvarteret ved at fortælle om de specifikke problemer eller livsomstændigheder, der havde ført dem til området (Jørgensen og Mølholt 2007:79). Herredsvang er det eneste boligområde i Århus Kommune, hvor man akut kan få en lejlighed, og de interviewede forsikrede os om, at de ville flytte fra kvarteret, så snart de fik en mulighed herfor. Med andre ord brugte de kvarteret til et midlertidigt ophold, indtil de kunne få en lejlighed i et andet kvarter. Grunden til at beboerne ikke ønskede at bo i området hang primært sammen med det dårlige omdømme og sekundært med områdets beliggenhed i udkanten af Århus. Beboernes tilhørighedsfølelse har vi beskrevet som ikke-refleksivt og fraværende, fordi nødvendighed har tvunget dem til at bo i området, og fordi mange ikke ønsker at identificere sig med de andre beboere i området (Jørgensen & Mølholt 2007:154). Selvom både Herredsvang og Urbanplanen er beliggende i nogenlunde samme afstand fra bycentrum, så er de socialt set meget forskellige. Distinktionen

mellem *Zone in Transition* og *Ghetto* giver os en mulighed for at sondre såkaldt socialt belastede områder fra hinanden, så vi ikke tager for givet, at folk, der bor i sådanne områder, automatisk er kede af at bo der og kun stræber efter at flytte ud af området og dermed at bevæge sig opad i det sociale rum, sådan som Loïc Wacquant hævder.

I denne sammenhæng skal det nævnes, at mange vestlige lande i disse år oplever en bred vifte af projekter, hvor de sociale myndigheder prøver at anvende såkaldt uudnyttede kræfter i lokalsamfundene som et led i at løfte forskellige integrative opgaver i håbet om, at det vil mildne og/eller løse hidtil uløste sociale problemer så som integration af sindslidende. Ideen om et levende lokalsamfund med et stort integrativt potentiale kan se naiv ud, hvis vi taler om en "zone in transition" som Herredsvang, mens vi har erfaret en lang række succesfulde eksempler på, at lokale fællesskaber kan være med til at løse og mildne sociale problemer omkring integration af sindslidende i Urbanplanen, som kan begrebsliggøres som en "ghetto" i Burgess positive forstand (Jørgensen & Mølholt 2007). Udfordringen i denne type af projekter bliver, som jeg ser det, at balancere mellem på den ene side en situation, hvor man risikerer at lægge integrationsopgaver ud i lokalsamfund, som ikke har ressourcer til at påtage sig dem og på den anden side en situation, hvor man uretmæssigt elendig gør nogle mennesker, blot fordi de bor i områder, der ud fra officielle kriterier er karakteriseret som socialt belastede.

Anja Jørgensen er lektor i sociologi ved Aalborg Universitet og medlem af forskningsgruppen CASTOR.

NOTER:

1. Dette projekt blev finansieret af Socialministeriet som en del af et overordnet projekt med overskriften "Integration af sindslidende i samfundet".
2. Undersøgelsen *Family and Kinship in East London* fra 1957 af Michael Young & Peter Wilmott er en af de få undtagelser herfra.
3. Ved gentrificering forstås almindeligvis den fornyelsesproces og ressourcetilførsel som finder sted, når et kvarter, over et relativt afgrænset tidsrum, ændrer status fra at være et dårligt vedligeholdt lavstatusområde til at være nyrenoveret og tilholdssted for grupper med højere status. Eksemplerne på gentrificering i danske byer er mange. I København er de mest kendte og iøjnefaldende Nyhavn, Vesterbro og Amager. I Aalborg har hele havnefronten både på syd- og nordsiden af Limfjorden gennemgået en sådan proces, og i Århus kender man den fra genåbningen af Århus Å og i Odense fra kvarteret omkring H.C. Andersens hus.

REFERENCER:

- Bourdieu, Pierre (1986): "The Forms of Capital". In John G. Richardson (ed.): *Handbook of Theory and Research for the Sociology of Education*. New York: Greenwood Press.
- Bourdieu, Pierre (2006): "Kapitalens former". In *Agora – Journal for Metafysisk Spekulation*, nr. 1-2.
- Bourdieu, Pierre et. Al. (1999) *The Weight of the World*. Oxford: Polity Press.
- Burgess, Ernest W. (1925) *The Growth of the City*. In Park and Burgess (1925) *The City*. Chicago: The University of Chicago Press.
- Burgess, Ernest W. (1928) "Residential Segregation in American Cities". *Annals of the Academy of Political and Social Science*, Vol. 140, The American Negro.
- Coleman, James (1988): "Social Capital in the Creation of Human Capital". In *American Journal of Sociology*, Vol. 94.
- Cressey, Paul G. (1969/1932) *The Taxi –Dance Hall – A Sociological Study in Commercialized Recreation and City Life*. Montclair: Patterson Smith.
- Dai, Bingham (1970/1937) *Opium Addiction in Chicago*. Montclair: Patterson Smith.
- Foley, W. Michael and Bob Edwards (1999) "Is It Time to Disinvest in Social Capital?" In *Journal of Public Policy*, vol. 19, Issue 2.
- Grassov, Martine & Ole Thomsen (2007) *Veje til inklusion. Om sindslidende i boligområder*. København: Servicestyrelsen.
- Jørgensen, Anja & Anne-Kirstine Mølholt (2007) *Betingelser for fællesskab – om sindslidende i boligområder*. København: Servicestyrelsen.
- Park, Robert E. and Ernest W. Burgess (1925) *The City*. Chicago: The University of Chicago Press.
- Park, Robert E. (1952) *Human Communities – The City and Human Ecology*. Illinois: The Free Press.
- Park, Robert E. (1955) *Society – Collective Behavior, News and Opinion, Sociology and Modern Society*. Glencoe, Ill; Free Press.
- Putnam, Robert D. (2000) *Bowling Alone. The Collapse and Revival of American Community*. New York: Simon & Schuster.
- Savage, Mike, Gaynor Bagnall & Brian Longhurst (2005) *Globalization and Belonging*. London: Sage.
- Scheff, Thomas J. (1997) *Emotions, the social bond, and human reality – part/ whole analysis*. Cambridge: Cambridge University Press.
- Sernhede, Ove (2007) Forstadens "truende" unge mænd. *Social Kritik*, nr. 108.
- Sigal, Nan Markel (1967) "The Unchanging Area in Transition". *Land Economics*, vol. 43, No. 3.
- Wacquant, Loïc (1996) "Red Belt, Black Belt: Racial Division, Class inequality and the State in the French Urban Periphery and the American Ghetto". In *Urban Poverty and the Underclass*.
- Wirth, Louis (1928) *The Ghetto*. New Brunswick: Transaction Publishers.

