

JAZZ, TRYLLEKUNST OG SOCIOLOGI

Af Benediccta Pécseli

I Copen­ha­gen JazzHouses musikerrum nød den amerikanske sociolog og pianist Howard S. Becker en sandwich sammen med bassisten Mads Vinding. De havde gennemøvet Beckers repertoire af sjældent spillede jazzstandards, som skulle spilles efter hans foredrag om *Jazz Places*. Det var i begyndelsen af maj 2003, og koncertsalen var ved at blive fyldt til bristepunktet. Det vidste de to musikere dog ikke. De fortalte anekdoter om store amerikanske jazzmusikere som Vinding har spillet med. Undervejs betroede Becker os pludseligt og ude af den øvrige sammenhæng at han er vild med tryllekunst. Et emne der i de efterfølgende dage dukkede op mange gange.

Jazz Places var en interaktionistisk refleksion over den musik der blev spillet i 50'erne i Chicagos jazzværtshuse som mestendels var ejet af mafiaen. Ejernes største interesse var omsætningen i øl- og spiritussalget og var den for lille, var det årsag til fyring af den spillende gruppe. Andre grupper blev hyret med det samme dårlige resultat hvorefter Howard S. Beckers gruppe blev genansat, smidt ud og taget til nåde igen utallige gange. Ifølge Becker var det snarere lyssætningen end den spillede musik der havde indvirkning på spiritussalget. I et mørkt rum er der en tendens til at publikum drikker øl. Er der

derimod oplyst vil der være en tendens til at man drikker spiritus. Et whiskyglas gør sig bedre end et ølglas.

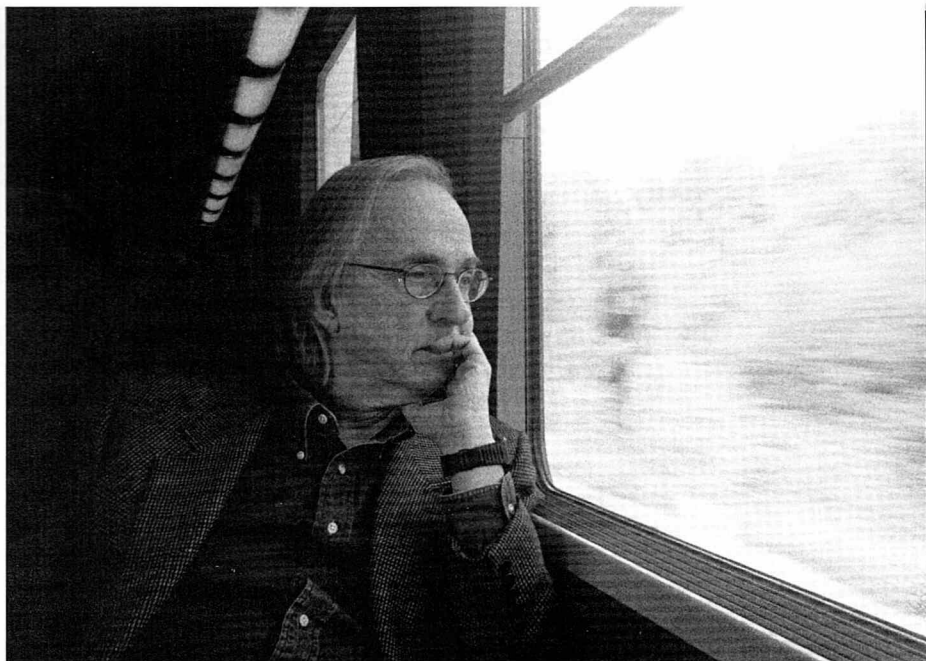
Becker er ikke kun en habil autodidakt jazzpianist, men elev af pianisten Lennie Tristano. Mens han var studerende på Chicago-universitetets sociologi-afdeling under Herbert Blumer (1900-1987) levede han af at spille, men oplevede ikke sin karriere som et egentligt valg mellem jazzen og sociologien. Snarere har han livet igennem plejet begge fag. Et par pladeudgivelser er det blevet til, og listen af sociologiske værker er lang.

Jazzen, tryllekunst og Chicago-skolens sociologi forenes i teorien om symbolsk interaktionisme. Jazz forstået som improvisationsmusik, tryllekunst og social interaktion beror på ideen om at betydningsdannelse finder sted i udveksling mellem individer. Jazzmusikere som Mads Vinding og Howard S. Becker kan mødes for første gang og i en gennemøvelse af et repertoire finde frem til en fælles forståelse af musikken der senere bliver til en koncert for et publikum der lader sig berøre og måske bevæge af musikken. Den improviserede live-jazz er som en komponering på stedet i modsætning til partiturmusik der oftest er en enkelt musikers arbejden med stoffet. Kompositionen finder i jazzen sted som en udveksling og interaktion, en prøven sig

Fotos af Dianne Hagaman

Fra hendes cd-rom: *Howie Feeds Me*

se også: <http://home.earthlink.net/~hsbecker>



frem i jagten på fælles forståelse af tonernes folden sig ind og ud af hinanden.

Tryllekunstnere kan få et publikum til at opleve magi idet publikum lader sig forføre og mislede (misdirektion hedder det når tryllekunstnere bortleder vores opmærksomhed fra det der egentlig finder sted og som sker så hurtigt at vores blik alligevel ikke vil kunne nå at fange det). Trylleri som kunstform beror på den fælles og ikke-itallesatte kontrakt om at det ikke-forklarlige findes og gerne må ske. De fleste trylle-numre handler om forvandling: Fra ingenting til noget til forsvinden, eller fra et fænomen til et andet fænomen til forsvinden: Tryllekunstneren knipser med fingrene og en tændt cigaret kommer frem; tørklædet gemmes i hånden, forvandles til en buket blomster der igen forsvinder. De små bevægelser er ikke noget i sig selv, men i sekvens bliver de til en fortælling om forvandlingens mulighed. Dele af publikum vil gerne forføres, de vil gerne se den oversavede dame hoppe hel ud af boksen, de vil gerne se duen 'produceret' ud af den rene luft. Andre applauderer ad tryllekunstnerens behændighed uden tanke for forvandlingsaspekterne i numrene. Andre igen irriteres over at de ikke kan gennemskue 'tricket'.

At holde et foredrag om *Jazz Places* for en bristefuld sal er også en interaktion. Publikum er musestille mens Howard S.

Becker taler, ler på de morsomme steder og klapper hjerteligt da foredraget når sin ende. Et par spørgsmål bliver stillet og besvaret. Efter den obligate pause ændrer rummet karakter, det fyldes nu af næsten en times musik hvor de to musikere udveksler jazzfraser og publikum klapper som de skal: ad soli og mellem numrene. Da Becker er ved at runde af, klappes der unison og publikum får et par ekstranumre før vi mætte af ord og musik kan forlade Niels Hemmingsens Gade 10.

For Howard S. Becker var det den bedste fødselsdagsgave. Han havde nemlig lige haft fødselsdag. 75 år blev han. Hans begejstring skyldtes dels at han for første gang holdt foredrag i en fyldt koncertsal, dels at spille med så stor en musiker som Mads Vinding og ikke mindst det lydhøre publikum på et *jazz place* der levede op til hans drømmes jazzklub.¹⁾

Chicago-skolen

Sociologien starter som en europæisk videnskab i slutningen af 1800-tallet, men får sit islæt af en empirisk videnskab i Chicago, hvor faget etableres som en selvstændig universitetsdisciplin i 1892. Chicago-skolen har sin blomstringstid i perioden ca. 1914-40 og er især kendt for studier inden for bysociologi, af immigranternes assimilation i storbyerne og af lokal-



samfund. Kulturforskelle og –konflikter ses og fortolkes gennem de enkelte personers liv og livsforløb. Grundlaget er kilder af forskellig art, fx interviews, private breve, personlige beretninger og livshistorier, herunder dagbøger. Anvendelse af feltmetoder som fx observation og deltagerobservation var kendetegnende for Chicago-skolens undersøgelsesmetoder. Der blev lagt vægt på at knytte fortolkninger til livsforhold og handlestrategier, som de blev oplevet af de involverede personer. Det er de sociale processer der fører til konstruktion af mere eller mindre fælles eller modstridende situationsopfattelser som grundlag for handling. ”Det mennesker definerer som virkeligt, er virkeligt i sine konsekvenser” lyder Thomas-teoremet (William I. Thomas 1853-1947).

Man var tværfagligt orienteret. Antropologi, filosofi og psykologi var fagområder der havde særlig betydning for Chicago-skolen. Den såkaldte amerikanske pragmatisme udvikledes i dette miljø, hvor personer som John Dewey (1859-1952) og George Herbert Mead (1863-1931) kom til filosofi-instituttet i Chicago i 1894. Deres pædagogiske tænkning fik stor betydning for sociologien. Mead ville skabe den nødvendige forandring gennem uddannelse, sociale reformer og videnskab. Igennem uddannelse lærer individet at forstå andre, i videnskaben kan nye ideer opstå og igen-

nem deres iboende fornuft vil kunne iværksættes sociale reformer. Meads ideer var også grundlaget for en gruppe kvinders initiativ til Hull House, et bo- og værested for samfundets udstødte. De ’ansatte’ var ikke ansatte men indgik på lige fod med ’klienterne’ ud fra forestillingen om at mennesket bliver til i sin interaktion med andre og at alle sam-handlinger er betydningsdannende for alle.

Det er Meads ideer der danner udgangspunkt for nutidens forestillinger om socialisering. Mennesket bliver til i et samspil med andre mennesker og er aktiv i sin egen udvikling og dannelse og ikke et produkt af uddannelse eller opdragelse. Først når individet ser sig selv som medmenneske for et andet menneske kan det se sig selv som menneske. Bevidsthed om et selv sker ved at mennesket kan betragte sig selv på samme tid som både objekt og subjekt. Forudsætningen herfor er at man kan spille andres rolle, således at man ser på sig selv, som andre vil kunne se på en. Disse tanker danner grundlag for det som Herbert Blumer i 1937 gav navnet ’symbolsk interaktionisme’. Becker beskriver det således (Herbert Blumers *Conceptual Impact i Symbolic Interaction* 11, 1988): ”Ethvert menneskeligt væsen kan forstås som resultatet af de mennesker som det er involveret i og med (idet man må huske at det godt kan være et meget stort antal) og som kon-



stant justerer hvad det gør i lyset af hvad andre gør, så det enkelte individs plan (*line of action*) for hvad det gør 'passer ind i' hvad andre gør. Det kan kun ske hvis det menneskelige væsen typisk handler på en ikke-automatisk måde og i stedet konstruerer en handlingsplan ved at tage højde for meningen af hvad andre gør som reaktion på dets tidligere handlinger. Menneskelige væsener kan kun agere på denne måde hvis de er i stand til at inkorporere disse svarmuligheder fra andre i deres egne handlinger og således forudse hvad der muligvis vil ske. Det er den proces som leder frem til det som George H. Mead kalder et 'selv'. (Dette understreger den måde mennesker konstruerer meningsfuldhed i andres handlinger og hvor det 'symbolske' i 'symbolsk interaktionisme' kommer fra). Hvis enhver kan gøre dette og gør det, så kan komplekse fælles handlinger finde sted."

Et fænomen som bevidsthed er således ikke en indre egenskab ved individet, men er grundet forholdet mellem individet og dets omverden, i menneskets sociale handlinger. Herigennem genskaber individet samfundet og tilegner sig det. Det er også individet, der skaber og forandrer samfundet og dermed sig selv.

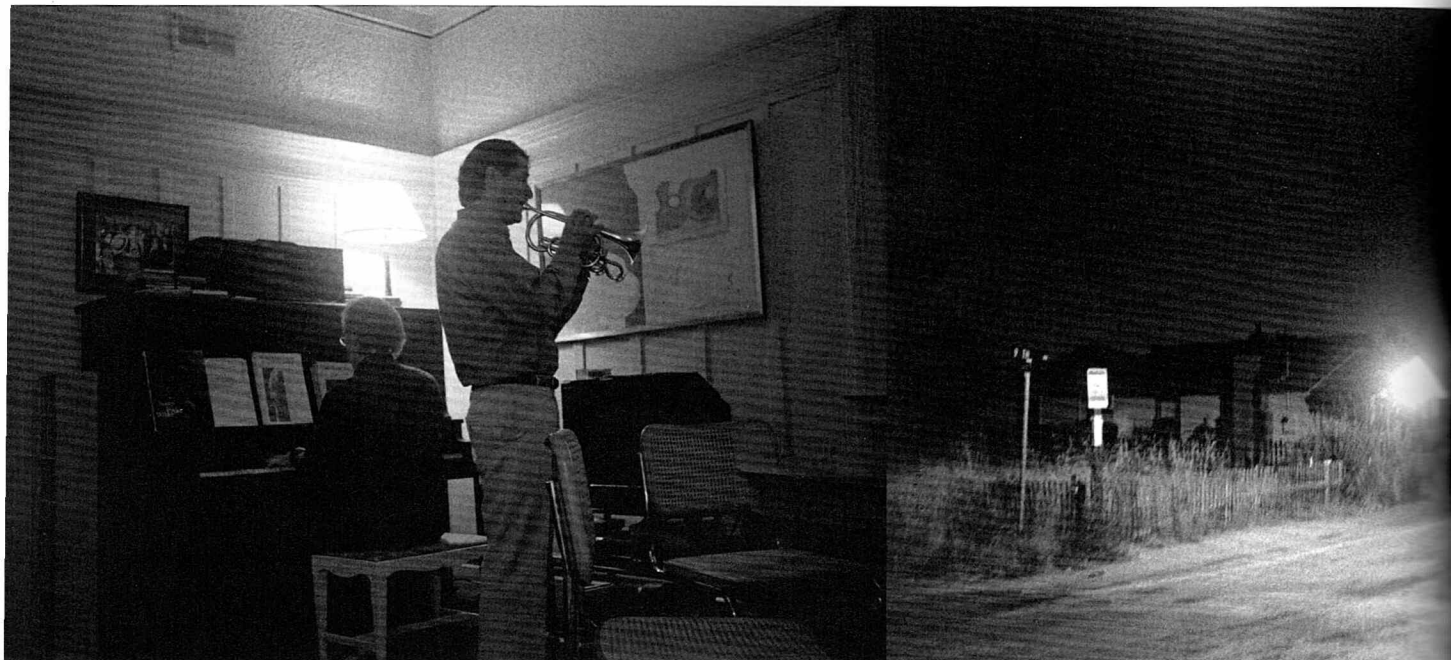
Erving Goffman (1922-1982) nævnes ofte som en af de tænkere der har videreudviklet den symbolske interaktionisme. Hans studier var også baseret på hverdagslivet

og viser hvordan det sociale ego eller selvbillede er dannet som resultatet af en social organisering. Hans bidrag tjener til forståelse af adfærd som roller der har et forgrunds- og et baggrundsspil (hvad kan vi tillade os at vise omverdenen, og hvad beholder vi for os selv) og ikke nødvendigvis er drevet af normer eller et forudskrevet 'manuskript'. Individer er aktive i håndtering af rollespillet. Der er sociale regler såsom at man fx ikke må bringe andre i forlegenhed. Sker det alligevel er der ritualer for hvordan vi bearbejder grænseoverskridelsen, fx undskyldninger. I Goffmans stigmatiseringsteori miskrediteres et menneske ud fra nogle tilskrevne attributter, der får vedkommende til at fremstå forskelligt fra dem han er i gruppe med. En person er stigmatiseret hvis andre reducerer deres opfattelse af vedkommende til netop den kategori som er forbundet med stigmaet.

Symbolsk interaktionisme har påvirket fænomenologisk sociologi²⁾, etnometodologi³⁾ og dele af socialkonstruktivismen. Også Jürgen Habermas og Anthony Giddens står i gæld til denne tænkning. Netværks-sociologi og antropologi er videnskabsgrene som har videreudviklet ideer fra Chicago-skolen.

Labeling Theory

Howard S. Becker ønsker ikke at få hæftet nogen isme på sig. Han vil dog gå med til at



blive kaldt sociolog og hårdt presset 'anti-labelist'. Becker tildeles nemlig æren for Labeling Theory ('stemplings-teori'), en forståelse af afvigelse som et resultat af social kontrol frem for grundet i en persons psyke eller opstået gennem arv. Men forud for Becker kommer sociologer som Frank Tannenbaum (1893-1969) og Edwin Lemert (1912-1996).

Tannenbaums tænkning handler om dramatisering af det onde. Navngivning, definition, identifikation, segregation af et individ ved hjælp af behandling hjælper til at stimulere, suggerere og fremkalde de træk som individet beskyldes for. En person bliver simpelthen det han/hun anklages for at være.

Lemert skelner mellem primær og sekundær afvigelse. Den første handler om de situationer hvor individet ikke ser sig selv som afvigende, og den sekundære om de situationer hvor individet accepterer den afvigende status. Primær afvigelse kan begrundes i biologi, psykologi eller samfund. Sekundær (eller intensiveret) afvigelse er forbundet med forsvar, angreb eller tilpasning til problemer skabt af 'societal reaktion' på den primære afvigelse. Lemert anser studiet af 'societal reaktion' for det vigtigste, idet det belyser fællesskabets tolerancetærskel. Teorier om 'societal reaktion' sammenlignes ofte med funktionalismen, idet definitionen og undertrykkelsen

af afvigelser er sammenhængende med social solidaritet. Ethvert samfund har det antal af afvigere som er funktionelt for det.

Howard S. Becker undersøger i *Outsiders: Studies in the Sociology of Deviance* fra 1963 fænomenet afvigelse. Begrebet 'moralisk entreprenør' bruges som betegnelse for de individer som leder de bevægelser der stempler visse handlinger som kriminelle. Det leder frem til at det ikke er interessant at undersøge den såkaldte kriminelles handlinger, men snarere at undersøge om han eller hun er anklaget på falsk grundlag og at undersøge det retslige grundlag for anklagerne. Der findes kontrolinstitutioner såsom politi, retten og behandlingsinstanser som skaber offentlige stereotyper der forcerer den 'kriminelle' ind i kriminelle roller: Angst for tilbagefald, arbejdsløshed, tab af grundlæggende rettigheder.

At være 'kriminell' bliver den anklagedes 'master status'. Herved opnås kontrol med den måde omverdenen identificerer en på. Den anklagedes øvrige identifikationsmedier, såsom civilstatus, herkomst eller arbejde, bliver underordnede. Personens selvforståelse skifter fra den traditionelle konformitet som ægtestand, arbejde eller uddannelse til afvigerens placering. Afvigelsen skal have en konstans og den findes bedst hos ligestillede, altså andre afvigere.

Beckers teori om moralske entreprenører har ført til studier i hvordan sociale bevæ-



gelses definerer og undertrykker afvigelser. Disse kriminologiske studier har undersøgt magt- og syndebugtmotiver i forhold til kampagner mod stoffer og symbolske korskog mod forskellige former for misbrug. Disse studier understøtter Beckers formodninger om at der er en overrepræsentation af minoritetsgrupper i fængsler og at 'kriminelle' med negativt selv-billede har svært ved at slippe ud af en 'kriminell' løbebane. Hans undersøgelser viste bl.a. at forældre der kalder deres børn for 'problembørn' fremkalder afvigelse hos børnene, at brugere af stoffer med betegnelsen 'misbruger' ikke kan komme ud af deres stofforbrug og at ofre for hustruvold ofte fortsætter med den selv samme 'offer-adfærd', hvis de har fået sat 'etiketten' på sig.

Beckers teori tager udgangspunkt i den symbolske interaktionisme, hvor individet som tidligere beskrevet konstruerer sin definition af situationen ud fra meningsfuldheder fra særlige sociale situationer, og hvor selv-billedet er en sådan konstruktion. Det juridiske system der angår kriminalitet stigmatiserer ved hjælp af kontrollerende instanser, hvorved den anklagede skaber en 'kriminell' selvforståelse, som forstærker andre til at gøre det samme. Den juridiske proces tjener til at sikre en statusdegradering, så den 'kriminelle' tildeles en social lav status eller udsættes for 'social distancering'. Edwin Lemerts skelnen mellem pri-

mær og sekundær afvigelse forfines, idet Becker tilføjer en forestilling om at man kan bevæge sig fra den primære til den sekundære afvigelse.

I bogen *Art Worlds* fra 1982 beskriver Howard S. Becker ud fra den samme forståelsesramme kunst som et produkt af et kollektivs stempling af et produkt eller fænomen. Helt i tråd med den amerikanske pragmatisme er et kunstværk netop anerkendt som kunstværk fordi et kollektiv sammen har besluttet sig for at det er det. Mozart anses kun for en genial kunstner fordi et kollektiv er i stand til at tilskrive ham etiketten 'genial'.

Konversationsanalyse

Howard S. Becker ser i dialog- og konversationsanalysen interaktionismens nye former udvikle sig. I denne⁴⁾ defineres begrebet diskurs som det talte sprog. Man undersøger samtalers opbygning og udvikling. Mellem elev og lærer institutionaliseres hierarkiske strukturer, mellem ligeværdige organiseres de sproglige ytringer i betydende og forklarende strukturer. Dialogen opfattes som en relativ homogen form, hvor man nærmer sig hinanden i en harmonisk samtale, således at forstå at ytringerne tjener til at drive samtalen videre, ikke nødvendigvis til at man skal være enige eller i harmoni med hinanden. Man analyserer samtalers start og slutning, hvordan emnet for samtalen



bestemmes, hvordan parterne skiftes til at have ordet (turntaking) og hvordan en historie opbygges og fortælles i en samtale.

Konversationsanalyse har vundet stor udbredelse i studier af interkulturel kommunikation, organisationskultur og lingvistik.

Konversationsanalysen som analyseform blev grundlagt af Harvey Sacks (1935-1975), elev af bl.a. Ervin Goffman. Sacks ville fange den konkrete adfærd i interaktionen og det gjorde han ved at optage hverdags-samtaler på bånd. Disse data fra 'mens-verden-finder-sted' kunne analyseres igen og igen. Konversationsanalysen beskæftiger sig ikke med sproget som lingvistik, men som 'hjertet for social interaktion' hvor de formelle egenskaber ved den sociale orden struktureres. Konversationselementer findes i strukturer for turntaking som både kan være sekventielle og konsekventielle. Samtidig virker samtalen styrende for hvordan dialogens partnere samarbejder for at mobilisere de samme ordnende egenskaber så samtalen fører til meningsfuldhed og formålsrettet interaktion. Dette betyder at social orden og struktur ikke findes uden for interaktionen, men opstår under og i den lokale struktur for den pågældende interaktion. Turntaking er den drivende mekanisme for al interaktion. Turntaking finder sted i rekursive cykliske serier af muligheder som muliggør præcise og tidslige koordi-

neringer i interaktionen. Det kan være spørgsmål/svar, emne-initiering og -forandring, opfordringer, løfter, trusler, latter, afbrydelse og så videre.

Strukturerne for samtale er både kontekstfrie og kontekstsensitive. Kontekstfrie fordi de er uafhængige af dialogparternes psykiske dispositioner og kontekstsensitive fordi samtaler opstår i særegne situationer, sammenhænge og specifikke tidspunkter af interaktionel tid. Samtalen konstituerer øjeblikket og former interaktionen. I konversationsanalysen findes der ikke egentlige rutiner eller vaner for samtale, men rutiner og vaner konstitueres i den givne interaktion, et træk der deles med den symboliske interaktionisme og etnometodologien. Samtalens strukturer former sammenhængen og fornyer sammenhængen for interaktionen.

Sprog og mening er praktiske anliggender. Som George H. Mead formulerede det, så er enhver social handling skabt i et kontinuerligt *nu* af 'en fremtid som man aldrig når frem til'. I dialogen undersøges meningsfuldhed som en uafsluttet, varieret og ikke-determineret mulighed. Det sker i realtid underkastet det sociale livs kontingens.

I dialoger samtaler man ikke bare om emner, men forståelsen af det givne emne produceres i samtalen. I samtalen gives rum for refleksivitet på flere niveauer.



Dialogens parter er medlemmer af forskellige typer af organisationer (på en arbejdsplads, i en familie, i et venskab, som buspassager osv.) og deres samtaler handler om aktiviteter forbundet med organisationen og strukturerer på samme tid forståelsen af disse aktiviteter. Myter og historiers betydninger undersøges i dialogerne som i en uafsluttet proces. Dialogerne konstituerer vores identitet, vores selvforståelse, vores mellem menneskelige relationer, vores viden, forestillinger og ideer om verden.

Spørgsmålet til dialog- og konversationsanalysen er om der findes noget uden for samtalen som virker strukturerende for de samme forhold, det kunne være økonomiske strukturer, politiske institutioner eller sociale normer?

Dialog- og konversationsanalysen har ikke blik for strategier for samtalen, for magtens bestemmelse, men fokuserer på de 'sekventielle implikationer' hvor enhver ytring lægger grund for den næste ytrings art. Konversationsanalyse (og symbolsk interaktionisme) er både en empirisk analytisk tradition og en teoretisk position. Spørgsmålet er hvordan analytikeren og teoretikeren forholder sig til og problematiserer sin egen position og andel i produktion og undersøgelse af betydningsdannelse (og symbolers meningsfuldhed) i de undersøgte dialoger.

Howard S. Becker har en generøs hjemmeside, *Howie's Homepage*, hvor man kan få adgang til adskillige interessante artikler på både fransk og engelsk. Essayet om 'Interaktion: nogle ideer' ligger imidlertid ikke her, hvorfor vi har valgt at bringe det i Social Kritik,

se <http://home.earthlink.net/~hsbecker/>

Bogen *Outsiders: Studies in the Sociology of Deviance* udkommer på dansk i foråret 2004.

Noter:

1. Se <http://home.earthlink.net/~hsbecker/copenhagen.html> for at få en udførligere beskrivelse.
2. Fx den østrigsk-amerikanske sociolog Alfred Schütz (1899-1959), forfatter til *Phenomenology of the Social World* 1932
3. Benævnelsen henviser til de metodiske kundskaber som et medlem af et samfund eller en organisation behøver for at kunne handle og samarbejde på ligeværdig og meningsfuld vis i sociale situationer og sammenhænge. Samtaler er en vigtig del af det empiriske materiale for etnometodologiske studier. Harold Garfinkel (f. 1917) publicerede bogen *Studies in Ethnomethodology* i 1967.
4. Se Deirdre Boden: *People Are Talking: Conversation Analysis and Symbolic Interaction* (1990). I *Symbolic Interaction and Cultural Studies*. H. S. B. a. M. McCall. Chicago, University of Chicago Press: 244-274, eller Deirdre Boden & Don H. Zimmerman (red.): *Talk & Social Structure - Studies in Ethnomethodology and Conversation Analyses*, Polity Press 1991.