

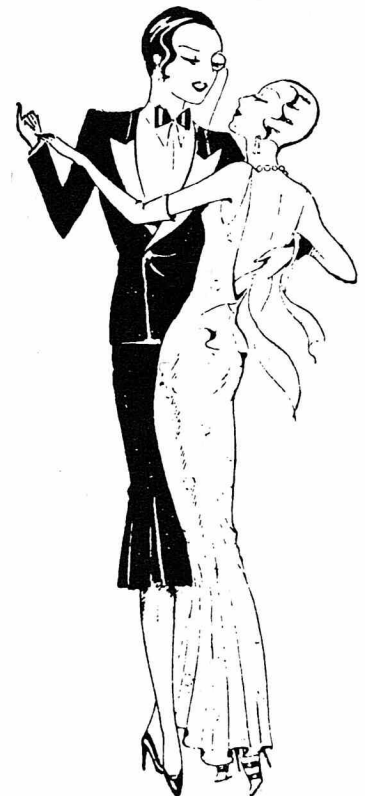
Danske psykiateres beskrivelse af homoseksuelle^{*)}

Af Karin Lützen

december 1890 afholdt Knud Pontoppidan – overlæge ved Kommunehospitalets 6. afdeling – en klinisk forelæsning over emnet “Pervers Seksualitet”. Anledningen var den, at han var blevet kaldt til hjælp i en ganske bestemt retssag. En 39-årig mand var blevet anholdt i Tivoli, fordi han havde befølt en ung mand på uterlig måde. Knud Pontoppidan skulle nu udtale sig om mandens tilregnelighed, fordi kønslig omgang mellem mænd blev straffet med tugthus.

Knud Pontoppidan afsluttede sin forelæsning med at sige, at “en afgjort sygelig, medfødt og efter sin Natur uheldbredelig Abnormitet, der har betinget Forbrydelsen, medfører Utilregnelighed”¹⁾. Denne abnormitet var “Homoseksualitet”, hvilket var et nyt fænomen som nu første gang blev præsenteret i Danmark. “Homoseksualitet” blev defineret som en kontrær kønsdrift der bemægtigede sig hele personen og gjorde denne til “en homoseksuel” – døgnet rundt hele livet. “Den homoseksuelle” havde en indre kerne: “Homoseksualitet”, hvorimod den lige så nyfødte heteroseksuelle selvfølgelig havde en kerne der bestod i “Heteroseksualitet”. Menneskeheden blev nu opdelt i disse to kategorier bestemt ud fra retningen af deres kønsdrift.

Tidligere blev kønsdriften opfattet mere diffust. Den var ikke statisk og havde ikke sin egen intelligens som kunne vælge side – den samme side hver gang. Nogle havde lyst til det ene og nogle til det andet, men visse lyster blev anset for at være naturstridige – og dermed også lovstridige. “Omgang mod Naturen” – også kaldet sodomi (altså analsamleje) – var absolut strafbart, hvad enten det blev udført på en kvinde, en mand eller et dyr. Kønslig omgang mellem kvinder var således ikke strafbart, eftersom kvinder af anatomiske grunde ikke kunne udføre analsamleje.



Sodomi blev anset for at være en last der kunne kureres med vand & brød bag tremmerne, hvorimod "homoseksualitet" var uhelbredelig, og hvor jurister hidtil blot havde fæstet sig ved selve *handlingen*, rettede psykiaterne nu fokus mod hele *tilstanden*. Når Knud Pontoppidan diagnosticerede den ovennævnte mand som utilregnelig, reddede han ham samtidig fra fængslet, for eftersom "de homoseksuelle" var født med denne urokkelige tilstand, kunne de ikke drages til ansvar for deres handlinger. Når man var en ægte homoseksuel, var den homoseksuelle handling en perversion, hvorimod sodomi udført af såkaldt normale mænd var en perversitet. Psykiaterne anså persionerne for at være uhelbredelige og dermed undskyldelige, hvorimod perversiteter var absolut forkastelige.

Denne sondring vakte dog en del harme blandt almindelige mennesker som ikke forstod sig på den sophistikerede psykiatri. De anså "Homoseksualitet" for at være noget nymodens pjat og kunne ikke se, at der skulle gøres forskel på perversion og perversitet. Mange betragtede begge dele som lige afskyelige, og i 1910 indkaldtes derfor til et stort folkemøde under parolen "Skal den unaturlige Last, på trods af Lovens klare Ord være tilladt i Danmark?" Det blev den jo så, "de homoseksuelle" blev til psykiatriske objekter, og psykiatrien gik af med sejren i denne kamp mellem videnskab og folkelig opfattelse.



Foto fra bogen "Eldorado. Homosexuelle Frauen und Männer in Berlin 1850-1950"

Psykiatere kan siges at være sodomitternes redningsmænd, og de humaniserede sodomitterne ved at videnskabeliggøre dem som homoseksuelle. Fremover blev læger – og især psykiatere – selvskrevne eksperter i fænomenet "Homoseksualitet". De skrev om det i lægevidenskabelige tidsskrifter henvendt til fagfæller; i ethvert konversationsleksikon; i lægebøger for hele familien og i seksualvejledningbøger.

Ligeegyldigt hvor lægerne skrev om dette emne, gjorde de det altid efter et bestemt skema, som kan opstilles i 8 punkter.

- Punkt 1: Perversionen "Homoseksualitet" defineres
 - Punkt 2: "Homoseksualitet"ens udbredelse angives med cirka tal
 - Punkt 3: "Homoseksualitet"ens årsag forklares
 - Punkt 4: "Homoseksualitet"ens behandling skitseres.
- Endvidere omtalte læger også de *mennesker* der led af denne perversion – altså – "de homoseksuelle":
- Punkt 5: "Homoseksuelle"s seksualpraksis beskrives
 - Punkt 6: "Homoseksuelle"s særlige kendetegn præsenteres
 - Punkt 7: "Homoseksuelle" kvinders eksistens oplyses i en bisætning
 - Punkt 8: Her gav lægerne afslutningsvis et bud på, hvilken holdning deres læsere burde have til "de homoseksuelle".

De første 7 punkter i disse fremstillinger blev

behandlet med den eksakte lægevidenskab som redskab, hvorimod punkt 8 om holdningsanvisningen blev en blanding af løftede pegefingre og øllebrødsbarmhertighed. Men alene den kendsgerning at lægerne fremsatte en sådan anvisning vidner om, at de fra nu af havde overtaget præsternes rolle som moralister.

Psykiaterne benyttede sig af den videnskabelige tilgang, som de nu havde forudsætninger for, hvilket har bevirket, at "Homoseksualitet" og "de homoseksuelle" er blevet beskrevet ud fra en sygdomsmodel. Det er dog muligt at behandle de samme punkter fra andre videnskabelige indfaldsvinkler og derved opnå et mere nuanceret billede. I det følgende vil jeg koncentrere mig om punkt 6 og vise, hvorledes dette punkt er blevet beskrevet af nogle danske psykiatere i tidsrummet 1890 til 1970. Dernæst vil jeg ved hjælp af en kulturanalyse fremdrage pointer som psykiaterne af gode grunde ikke har kunnet få øje på.

Særlige kendetegn

Da Knud Pontoppidan i 1890 fremviste sin kontrærseksuelle patient, beskrev han de kontrærseksuelles særlige kendetegn på følgende måde:

"Genitalia er altid normalt udviklede, ligesom også de øvrige for Kønnen karakteristiske anatomiske Kendetegn er til stede. Derimod kan man nok undertiden i hele Føle- og Tænkemaaden paavise en Karaktertype, der minder om det andet Køn, altsaa hos de mandlige Patienter noget blødt og sentimentalt, hos de kvindelige derimod en paafaldende Mandhaftighed, noget af det determinerede i Væsen og Fremtræden, som vinder Sejr over Kvindehjertet" ¹⁾.

Når Knud Pontoppidan taler om "en Karaktertype, der minder om det andet Køn", antyder han, at homoseksuelle står i en kønsrollekonflikt. På dette tidspunkt – altså i 1890 – skulle mænd absolut ikke være bløde og sentimentale, for det blev først moderne i den vestlige verden i 1970'erne. Ligeledes var det heller ikke velset, at kvinder var determinerede, eftersom de blødt og sentimentalt burde hengive sig til determinerede mandfolk. Men når en kvinde var i besiddelse af denne determinerede mandhaftighed, kunne hun netop vinde sejr over det bløde kvindehjerne.

Fra det øjeblik begrebet "Homoseksualitet" blev defineret, blev det parret med denne kønsrollekonflikt. Hånd i hånd gik disse to følgesvende op igennem den psykiatriske litteratur, indtil de fra slutningen af 1950'erne blev adskilt for alligevel at blive nævnt i samme åndedrag. *Hvorfor* de to absolut skulle følges ad, giver psykiaterne ingen svar på, men en forklaring kan være, at homoseksuelles kønsdrift blev defineret som *kontrær*, altså måtte deres kønsrolle også være det. Når en kvinde begærer en kvinde som kun en mand må begære, skyldes det, at hun føler som en mand; *opfører* sig som en mand og *forfører* som en mand. Kønsligheden blev så til en kønsrolle-modsætning; kønsbalancen er genoprettet og yin og yang atter komplementære.

I 1893 skrev Christian Geill i "Ugeskrift for Læger", at denne kønsrollekonflikt ikke



Lesbian Herstory Archives, New York

først opstod i den voksne alder.

“Allerede som Børn viser de for deres Omgivelser uforstaaelige Tilbøjeligheder; de er ikke “som andre Drengene og Piger”. Drengene har ikke Lyst til de sædvanlige Drengefornøjelser, til larmende Lege og Slagsmaal; de er “Pigedrengene”, isolerer sig og viser Tilbøjelighed for kvindelige Haandarbejder, for at pynte sig osv. Pigerne derimod vil ikke sidde stille ved deres Sytøj, bryder sig ikke om at lege med Dukker, men søger Deltagelse i Drengelige.”²⁾

De homoseksuelle som fra barnsben af havde haft denne kønsrollekonflikt var oplagte beviser for, at “Homoseksualitet” var en *medfødt* abnormitet. Men det omvendte kunne også gøre sig gældende: hvis nogle børn havde en medfødt kønsrolle-konflikt, var det, *fordi* de var homoseksuelle. Dette antyder Hjalmar Helweg i 1932 i en forelæsning han holdt på pastoralseminariet på Københavns Universitet, og han indledte beskrivelsen med præcis samme vending som Christian Geill: “Allerede som Børn føler de sig fremmede for deres Legekammerater. De homoseksuelle Piger viser Tilbøjelighed for Drengelige og Uvillie mod Pigers sædvanlige Sysler, og omvendt for Drengenes vedkommende.”

Helweg fortsatte med at sige, at for sådanne unge mennesker var det en pine at føle sig anderledes. Selv om adgangen til den seksuelle oplysning efterhånden var blevet meget lettere, kunne man alligevel træffe på unge mennesker, der, som han sagde “er komplet i Vildrede med, hvor de har sig selv, og som man kan yde stor Hjælp ved klart at

oplyse dem om deres Væsens sande Natur³⁾. Hvis altså tilhørerne på pastoralseminariet til konfirmationsforberedelse fik en dreng der legede med dukker, kunne de lette livet for ham ved at fortælle ham, at han var homoseksuel.

Efterhånden var der løbet meget vand i stranden, siden Knud Pontoppidan og Christian Geill i 1890'erne havde diagnosticeret de homoseksuelles kønsrolle-konflikt. Utallige kvinder var gået ind i politik og erhvervsliv – cigarrygende, kortklippede og iført store snøresko. Men langt de fleste havde både mand og børn som beviser på, at de ikke af den grund kunne tages for at være homoseksuelle.

I danske psykiateres beskrivelse af de homoseksuelles særlige kendetegnes ikke desto mindre stadig en vis fin-de-siècle stemning. Jens Chr. Smith skrev således i 1939 i sin bog “Psykiatriske Forelæsninger”, at visse homoseksuelle mænd “bruger Parfume, Pudder og polerer Negle”, hvorimod kvinderne “gaar med Flip, Slips, kortklippet Haar og Herrehat⁴⁾”. Så sent som i 1956 beskrev Henrik Hoffmeyer i bogen “Samliv og Samfund” de homoseksuelle på



Foto af Brassai fra bogen “The Secret Paris of the 30s”

ganske samme måde: mændene lavede mad og syede; og kvinderne deltog i politik og røg cigarer. Dog søgte han at tillempe denne antagelse de samfundsmæssige ændringer og afsluttede derfor sin beskrivelse med følgende påmindelse "I talrige tilfælde er en sådan udvikling dog ikke til stede, lige så lidt som man på grundlag af sådanne træks tilstedeværelse kan slutte, at det drejer sig om en homoseksuel person"⁵⁾.

Men ligeledes i 1956 afviste Einar Geert-Jørgensen i sin bog "Hverdagsproblemer og sindslidelser", at homoseksuelle skulle være i konflikt med deres kønsrolle. Han antydede ligefrem, at det var en gammel fordom, som blev holdt i live af uoplyste mennesker. "Så er der alt det med de kvindagtige mænd og mandhaftige kvinder – altså det, som folk forstår ved de typiske homoseksuelle. Disse specialtyper er ret sjældne, og flertallet af homoseksuelle har intet af alt det, som man forventer, hvis man kun er ensidigt informeret om homoseksualitetens væsen"⁶⁾

Fremover skulle "Homoseksualitet" ikke længere have "Kønsrollekonflikt" på slæb – hvis det stod til danske psykiatere vel at mærke. Den almindelige tungtopfattede danske befolkning svævede derimod endnu i den vildfarelse, at disse to størrelse hørte sammen som fod og hose. Men psykiaterne gjorde fra nu af omhyggeligt opmærksom på, at man ikke skulle tro, man kunne skue hunden på hårene, hvilket Preben Hertoft understregede i 1966 i sin seksualoplysningsbog for unge "Du og det andet køn":

"Det er en udbredt misforståelse, at homoseksuelle kvinder altid er mandhaftige og homoseksuelle mænd kvindagtige. Mandhaftige kvinder har ofte en normal seksuel indstilling, og mange homoseksuelle kvinder er yderst "kvindelige" og charmerende og kan være meget omsværmede af mænd. Ligeså kan man ikke umiddelbart slutte, at en kvindagtig mand er homoseksuel, eller at man altid kan se på en mand, at han har den indstilling"⁷⁾.

I løbet af 76 år havde den homoseksuelle kvinde fjernet sig meget fra udgangspunktet. Pontoppidan havde kendetegnet hende ved "en påfaldende Mandhaftighed", hvorimod Hertoft så hende som "yderst kvindelig og charmerende". Ligeledes var *kønnet* på de personer, som den homoseksuelle kvinde tiltrak ved hjælp af disse egenskaber også forandret. Pontoppidan havde sagt, at den homoseksuelle kvindes "determinerede Væsen og Fremtræden vinder Sejr over Kvindehertet", hvorimod Hertoft fremhævede, at de homoseksuelle kvinder "kan være meget omsværmede af mænd". Skønt den homoseksuelle kvinde netop er homoseksuel i kraft af, at det er *kvinder*, hun tiltrækker og tiltrækkes af, synes denne kendsgerning at være blevet til en biomstændighed i 1966. Nu fik hun riderslaget i kraft af at selv det *herskende køn* blev charmeret af hende. Men at fremstille den homoseksuelle kvinde som havde hun samme charme som en heteroseksuel kvinde var naturligvis også med til at afdæmpe hendes tidligere så aparte afvigende kønsrolle-konflikt.

Psykiatri og historie

Ingen psykiatere havde i dette tidsrum nogensinde sagt, at *alle* homoseksuelle opførte sig, som tilhørte de det modsatte køn. De havde altid afdæmpet disse påstande ved at omkrænse dem med vendinger som "undertiden", "ikke sjældent" og "i nogle tilfælde". Alligevel har de tidlige psykiatere fremhævet netop denne kønsrolle-konflikt som et særkende ved de homoseksuelle, endda i så høj grad at deres arvtagere måtte ile med at afkræfte det. Vil det da sige, at psykiatere indtil 1960 har taget grueligt fejl? Det vil det absolut ikke, men deres videnskabelige redskab har forhindret dem i at se kønsrolle-konflikten i samspil med kønsforskelle, klasseforskelle og historiske forandringer. Begrebet "Homoseksualitet" kan siges at være blevet udviklet til benefice for de

sodomitter der ellers ville ende i fængsel. Seksuel omgang mellem kvinder var ikke strafbart, men kvinder blev alligevel hurtigt draget ind under begrebet "Homoseksualitet", og tilsammen udgjorde de to homoseksuelle køn et nyt fælleskøn: "Det tredje Køn". Homoseksuelle kvinder blev anset for at være *ligesom* homoseksuelle mænd – bare omvendt. I sin "Psychopathia Sexualis" skrev Richard von Krafft-Ebing i 1886 meget lakonisk efter at have omtalt mænds kønsrollekonflikt: "Hos kvinde-elskende kvinder er forholdene de samme – når man ser bort fra forskellighederne"⁸⁾. Hermed bliver man jo sparet for en masse ulejlighed med at udrede de forskelle, man alligevel kan se bort fra, men det bliver måske knap så dækkende for kønnenes virkelighedsopfattelse.

Når homoseksuelle mænd gav sig til at brodere og polere negle, gav de samtidig afkald på *den* ydre magt, det hanlige køn er selvskrevet til i vort samfund. Men når homoseksuelle kvinder blev determinerede og gik ind i politik, så fik de en magt, de ellers ikke kunne håbe på, hvis de blot havde opført sig kvindeligt og broderet og poleret negle. Selv om de kvindelige egenskaber er højt besungne i vor kultur, så er de dog overflødige derude hvor mandfolk får samfundets hjul til at dreje rundt. Der er alvor og prestige forbundet med de mandlige egenskaber, og en kvinde som tog dem til sig, blev derfor respekteret – omend hun blev anset for at være ukvindelig. En kvindelig mand er derimod altid til grin, og en homoseksuel mand med en kønsrolle-konflikt i kølvandet, mister derfor ikke blot magt men også anseelse. Denne kønsforskel i konflikten har psykiatere slet ikke haft øje for, idet de har beskrevet homoseksuelle kvinder og mænd under ét.

Men eftersom forholdene for de to køn netop er så forskellige, og eftersom "Det tredje Køn" er en fiktion, vil jeg i det følgende sætte fokus på *et* af kønnene – nemlig kvinderne. I slutningen af 1800-tallet – da seksualvidenskaben blev udviklet – skulle en pige ikke have megen eventyrlyst, førend hun opførte sig som *de* kontrærseksuelle piger, psykiateren Geill havde beskrevet i 1893. Som han beskrev, blev det forventet, at pigerne "sad stille ved deres Sytøj", mens drengene kunne boltre sig i det fri eller få en boglig uddannelse. Det var drengene, der fik lov til alt det spændende, og hvad var da mere oplagt for en pige, end at ønske hun var en dreng?

En kvinde som Natalie Zahle gav i sine erindringer netop udtryk for, at hun som barn i 1830'erne havde haft dette ønske. Havde en psykiater dengang fået fingrene i hende, ville han ikke blot kunne have diagnosticeret en *kønsrolle*-konflikt men ligefrem en *kønsidentitets*-konflikt. Natalie Zahle havde en halvandet år ældre bror som var lidt svagelig, men, som hun skriver

"han var saa lykkelig at være en Dreng, og det misundte jeg ham stærkt. Mine Tilbøjeligheder gik ikke i kvindelig Retning; Dukker, Dukketoj og Syning var ikke min Lyst. Derimod at tumle ude, at lege i det fri, at hjælpe med i Have og paa Mark! (...) Jeg vilde saa gerne have været Dreng. (...) Under vore Lege kaldte vi hinanden Hr. Christiansen og Hr. Frederiksen, og altid søgte jeg de mest drengagtige Opgaver i Legene. (...) Ikke sjældent trak jeg i min Broders aflagte Tøj og Faders Kasket, og jeg husker, hvor stolt jeg var, da en af vor Nabos Venner lod falde et Ord om, at han havde set Faders to Dreng, da han kom"⁹⁾.

Da Natalie Zahle blev voksen afholdt hun sig naturligvis fra at flirte med mandsrollen – *det* ville ikke have været velset i det agtværdige borgerskab, hun var en del af. Alligevel lykkedes det hende at tilgodese sin barndoms kønsrolle oprør på en absolut acceptabel måde, idet hun oprettede et helt pigeskoleimperium. Det var en gerning som passede udmærket til kvinderollen, men den gav hende samtidig en langt større frihed, end hun kunne have fået i den hjemlige kaminkrog. 1800-tallets kvindelige kønsrolle-konflikt kan derfor ses som et uformuleret oprør mod kvinders begrænsede udfoldelsesmuligheder, og kønsrolleoverskridelsen kan have



Renée Sintenis med veninde, foto Ullstein Bilderdienst, Berlin

indeholdt et frigørende potentiale.

Dette havde psykiaterne naturligvis ikke øje for. De diagnosticerede i stedet kønsrollekonflikten som en følgesygdom til "Homoseksualitet" – og ikke omvendt. Som tiden gik, fik de konsolideret denne sammenhæng så grundigt, at det til slut var umuligt at sige, hvad der var en følge af hvad. Men det kan faktisk tænkes, at Homoseksualitet i visse tilfælde blev en følge af en kønsrollekonflikt. Nogle kvinder har i dette århundrede måske tilegnet sig den homoseksuelle identitet, fordi den homoseksuelle kvindes rolle tilbød en ganske bestemt form for frihed. Omvendt har nogle kvindeselskende kvinder måske tilegnet sig en kønsrollekonflikt, fordi den sanktionerede deres homoseksualitet. Hvis man var til damer, var man altså homoseksuel; og hvis man var homoseksuel var man også mandhaftig.

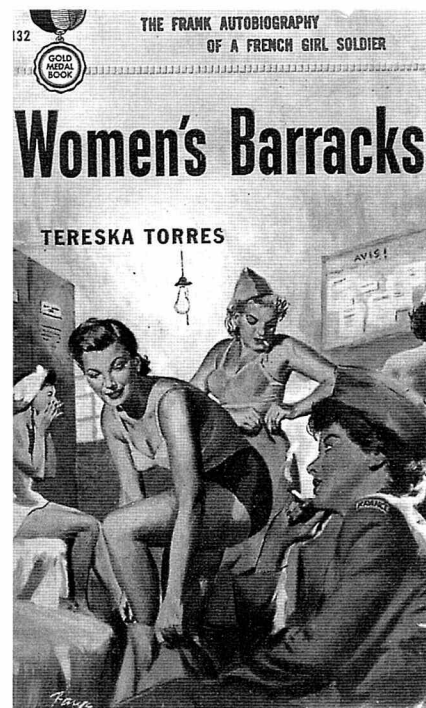
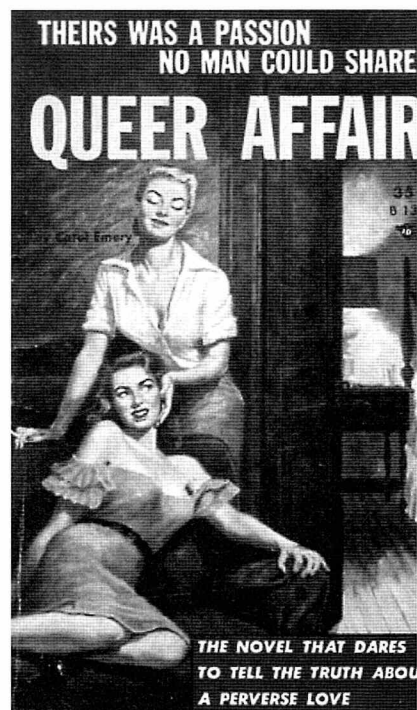
Uden at være sig det bevidst har psykiaterne været medansvarlige i denne dialektik. Jo mere de med hele deres videnskabelige autoritet i ryggen har fastslået, at homoseksuelle kvinder var mandhaftige, jo mere er det blevet ophøjet til sandhed. I de sidste årtier er denne dialektik blevet forklaret ud fra "The labelling Theory" udviklet af amerikanske sociologer. Denne teori siger, at hvis man tager en etikette på sig – eller får smidt den i hovedet af andre – så opfører man sig som denne etikette foreskriver. Hvis man altså tager den homoseksuelle identitet, så spiller man også den homoseksuelle rolle. Og den homoseksuelles vigtigste kendetegn er netop kønsrollekonflikten.

Butch & Femme

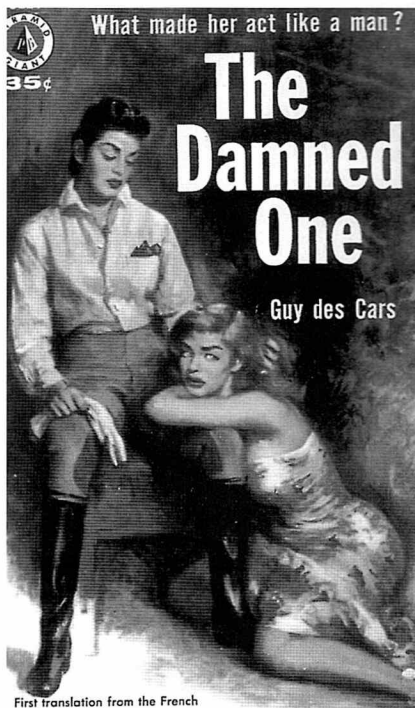
Den homoseksuelle kvindes rolle havde faktisk en værdi for kvinderne selv, og fra 1920'erne til 1970'erne er den lesbiske subkultur blevet arrangeret med denne rolle som omdrejningspunkt. I den amerikanske subkultur blev den kvinde, som psykiaterne ville sige havde en kønsrollekonflikt kaldt for butch, og hendes feminine modpart for femme. I hele den vestlige subkultur var butcherne de absolutte dronninger; de tegnede hele billedet; de tog scenen – og femmerne med.

En sagnomspunden butch i den københavnske subkultur i slutningen af 1950'erne var "Tarzan". Iført terylenebenklæder og herreskjorte tegnede hun billedet på "Admiralkroen" – tidens danserestaurant for lesbiske. En dag stod en fuld svensker pludselig i døråbningen og råbte af sine lungers fulde kraft: "Jävla homosexuella!" Tarzan var der som et søm og henvendte sig til svenskeren med følgende trussel: "Sig det én gang til og dine sko står alene!" Da han selvfølgelig var dum nok til at gentage sit udråb, slog Tarzan ham i gulvet med ét nævestød.

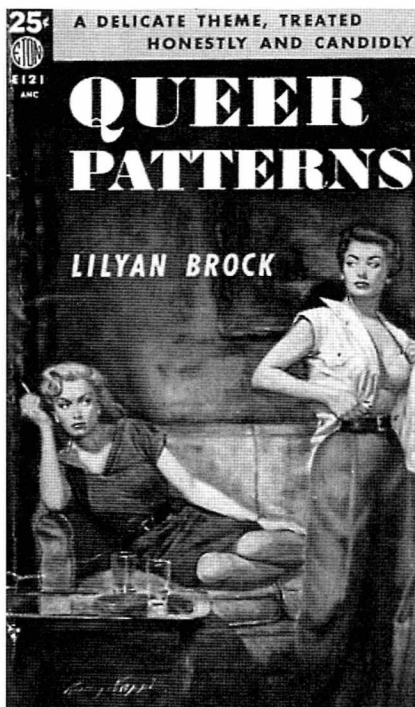
Tarzans opførsel må absolut kaldes ukvindelig. Ikke desto mindre har den været med til at bekræfte hendes butch-rolle; og denne rolle gav hende netop en høj status i subkulturen. Men hendes handle måde er også klassebestemt, for hun forsvarede slagkraftigt sit territorium på samme måde som ethvert ordentligt mandfolk fra hendes klasse ville have gjort. Klasseperspektivet hører ikke hjemme i en psykiatrisk analyse, men der er faktisk væsentlige klasseforskelle mellem homoseksuelle, og de tilegner sig selvfølgelig deres egen klasses normer og tillemper deres



Bogforsider gengivet i bogen "Strange Sisters. The Art of Lesbian Pulp Fiction 1949-1969".



First translation from the French



kønsrollekonflikt derefter.

En overklasse butch ville derfor opføre sig som en gentleman fra hendes klasse. En sådan kvinde er Vita Storm i den danske roman "Et Vildskud" udgivet i 1941 under pseudonymet Agnete Holk. Vita bor i Berlin og har her truffet den feminine Irene, som hun for første gang tager med ud på en danserrestaurant for lesbiske. I forvejen har Vita naturligvis reserveret et bord, hvorpå er anbragt en krystalskål med mørkerøde roser, levende lys og årgangsvin, hvilket er nok til at vække sensationen blandt restaurantens knap så velhavende gæster. "Der er ligefrem Elektricitet i Luften, en Elektricitet der finder sin Udladning i et meget diskret, men mangestemmigt "Aah!", da Døren falder i efter Irene i hvid Silke og Vita i sort Fløjl, kun oplivet af bordeaux-rødt Silkefoer i den korte Cape."

Men Vita har ikke kun sans for en sophistikeret selv-iscenesættelse, hun kan også optræde som levemand. En blomsterpige får ikke solgt mange blomster, fordi gæsterne ikke kan slå om sig med penge. "Men Vita kalder hende til sig og køber – Halvdelen af hendes Blomsterkurv og tømmer den i Irenes Skød. Der gaar et Gisp igennem Lokalet, misundelige Pigeøjne rettes mod Vita og Irenes Bord"¹⁰. Ligesom Tarzan får gevinst ved at slå en fuld svensker i gulvet, får Vita det også med sin overdådige kurtiseren. Butch-stilen har ganske vist et ensartet grundlag, men den har forskelligt udtryk alt efter, hvilken klasse butchen kom fra.

Men butch-rollens levetid er bestemt af de historiske forandringer. Så længe der er prestige i at være mandfolk i den øvre kultur, er der prestige i at være butch i subkulturen. Det homoseksuelle kønsrollesystem hænger altid sammen med det heteroseksuelle, og når den heteroseksuelle kønsrolle ændrer sig, gør den homoseksuelle det også. Denne forbindelse har psykiaterne ikke bemærket – hvilket de ifølge deres videnskab heller ikke behøver at gøre; de har derfor set sagen i sig selv og ikke i sin kulturelle og historiske sammenhæng. I stedet har de senere psykiatere afvist deres forgængeres opfattelse af homoseksuelles kønsrollekonflikt, og, som Preben Hertoft, kaldt den for "en udbredt misforståelse". Men i deres samtid var de heteroseksuelle faktisk også begyndt at pille ved deres egen kønsrolleopdeling. De to køns roller var ikke længere så firkantede, og på den baggrund tog "de homoseksuelle" sig pludselig heller ikke så aparte ud, samtidig med at *de* også begyndte at opbløde deres homoseksuelle kønsroller.

Hertil kommer også, at det ikke længere var så nødvendigt at fremstille homoseksuelle som nogle mærkværdigheder. Da fænomenet "Homoseksualitet" i slutningen af 1800-tallet blev defineret, fik det en funktion som normalitetens modbillede. Det normale blev defineret som "Heteroseksualitet" og kunne afgrænses, hvis det havde noget unormalt at stå i modsætning til. Her kom alle de seksuelle perversioner meget belejligt ind, og "Homoseksualitet" var netop *den* perversion der lignede "Heteroseksualitet" mest, fordi den var dens direkte modsætning. Når "de homoseksuelle" blev fremstillet så mærkværdige som muligt, kunne enhver forstå, hvad det normale *ikke* var.

I midten af dette århundrede var "de homoseksuelle" altså blevet grundigt fastslået som en lille sær gruppe med en helt afgrænset sær adfærd. Dette billede ændrede sig nu fuldstændigt, og en af

de faktorer der medvirkede hertil var Kinsey-rapporten fra 1948. Sammen med andre mænd havde 37% af den mandlige amerikanske befolkning haft seksuelt samkvem med sædafgang og hele molevitten. Dette chock-tal fik normalitetens grænser til at falde, og det var pludseligt knap så indlysende at tale om "de homoseksuelle" som en gruppe for sig. "Den homoseksuelle" havde faktisk taget bolig i langt de fleste mennesker, og fremover ændrede psykiaterne deres standpunkt. De skrev, at det egentlig var et neurotisk træk, hvis mænd fortrængte homoseksuelle impulser – uden dermed at sige, at de behøvede at udleve dem. Thorkil Vanggaard gik i 1962 endog så vidt at kalde sådanne tilbøjeligheder for "Normal homoseksualitet" og den homoseksuelle identitet for "Invers homoseksualitet", hvilket kan siges at være udtryk for heteroseksuel imperialisme. De heteroseksuelle kunne således få deres udfoldelsesmuligheder udvidet og samtidig bevare deres normalitet, hvorimod de der udelukkende foretrak deres eget køn stadig var inverterede¹¹).

Den store rensuring

Samtidig med at denne meningsændring fandt sted i psykiatriens verden begyndte en del homoseksuelle at organisere sig. De kaldte sig for "homofile", fordi det lød knap så dyrisk som "homoseksuel". Disse homofile understregede, at de var ligesom alle andre – følelserne var de samme. Deres højeste ønske var derfor at kunne være i fred med den elskede i isoleret tosomhed ligesom enhver Hr. & Fru Hansen. De homofile måtte af den grund tage afstand fra de påfaldende homoseksuelle der kunne virke anstødelige på normale mennesker. Derfor måtte de homoseksuelle mænd værgø aflægge sig deres kokette hvin og kvinderne måtte aflægge sig deres mandhaftige habit. De homofile repræsenterede ikke hele den homoseksuelle befolkning, og ikke alle homoseksuelle var enige i deres politik, men deres normaliseringsbestrebelse faldt i god tråd med den normalisering som psykiaterne havde sat i gang.

Nu begyndte psykiaterne at fremhæve *lighederne* mellem de homoseksuelle og de heteroseksuelle, i stedet for som tidligere at understrege *forskellene* – på de homoseksuelles bekostning. De homoseksuelle skulle nu accepteres og ind i normalitetens varme, og derfor blev Den store Rensuring sat ind. Dette blev gjort med "Heteroseksualitet" som målestok, eftersom denne kategori blev fremhævet som den udiskuterbar bedste livsform. De homoseksuelle var derfor *ligesom* de heteroseksuelle, deres seksualpraksis lignede såmænd det heteroseksuelle forspil, de var mennesker ligesom alle andre og ikke specielt promiskuøse eller pædofile. Når psykiaterne fremhævede disse tilforladelige karakteristika, var de kun talerør for én bestemt gruppe af homoseksuelle og forbigik hermed de uenigheder der var blandt de homoseksuelle selv. Men det var uden tvivl i den bedste mening, at disse psykiatere så ivrigt deltog i denne rensuringsproces, ligesom dengang deres forgængere humaniserede sodomitterne.

Fra 1890 til 1970 har "de homoseksuelle" været objekter for den psykiatriske videnskab og er blevet beskrevet og behandlet i overensstemmelse med reglerne for denne videnskab, men som det er fremgået kan andre videnskabsgrene bibringe den psykiatriske analyse flere nuancer. Historiske forandringer, kønsforskelle, klasseforskelle og meningsforskelle er vigtige bestanddele i en analyse af en særlig befolkningsgruppe, ligesom det i dette tilfælde har været betydningsfuldt at fremhæve kønsrolleoverskridelsens værdi for de homoseksuelle selv samt dialektikken mellem det psykiatriske udsagn og den homoseksuelle selvopfattelse. Det kan derfor anbefales, at psykiatere overvejer muligheden af at inddrage andre videnskaber i deres analyse af såvel homoseksuelle som andre grupper der har deres opmærksomhed.



Butch/Femme, foto Eva Weiss.

*) Forelæsning holdt ved Dansk Psykiatrisk Selskabs jubilæumsmøde nr. 500 den 6. november 1987. Trykt som artikel i *Agrippa - psykiatriske tekster* 9. årg., nr. 4, december 1987, side 223-233.

Litteratur

1. Pontoppidan K. Pervers Seksualitet – en klinisk Forelæsning. p. 505-13 i "Bibliotek for Læger", 1891. 7. Række 2. Bind. p. 513 + 510.
2. Geill C. Læren om Psychopathia sexualis og dens retsmedicinske Betydning. p. 403-503 feuilleton i Ugeskr. Læger, 1893, p. 475.
3. Helweg H. Om Sjælesorg. Seks Forelæsninger holdte for Præster og teologiske Studerende. Kbh. 1932, p. 108.
4. Smith JC. Psykiatriske Forelæsninger. Kbh. 1939, p. 241.
5. Hoffmeyer H. De seksuelle afvigelser. p. 578-584 i "Samliv og Samfund" redigeret af Henrik Hoffmeyer. Kbh. 1956.
6. Geert-Jørgensen E. Hverdagsproblemer og sindslidelser. Kbh. 1956, p. 275.
7. Hertoft P. Du og det andet køn. Kbh. 1966, p. 38.
8. Krafft-Ebing R von. Psychopathia Sexualis. Eine klinisch-forensische Studie. Stuttgart 1886, p. 61.
9. Zahle N. Mit Liv. Kbh. 1914, p. 28-9.
10. Holk A. Et Vildskud. Kbh. 1941, p. 127-28.
11. Vanggaard T. Normal homoseksualitet og homoseksuel inversion. Ugeskr Læger 1962;27:1427-34.